

**UCHWAŁA NR XXI/138/2026
RADY MIASTA LUBARTÓW**

z dnia 31 marca 2026 r.

w sprawie przyjęcia „Programu Wspierania Rodziny dla Gminy Miasto Lubartów na lata 2026 – 2028”

Na podstawie art. 18 ust. 2 pkt 15 ustawy z dnia 8 marca 1990 r. o samorządzie gminnym (Dz. U. z 2025 r. poz. 1153, 1436) oraz art. 176 pkt 1 i art. 179 ust. 2 ustawy z dnia 9 czerwca 2011 r. o wspieraniu rodziny i systemie pieczy zastępczej (Dz. U. z 2025 r. poz. 49, 1301) Rada Miasta Lubartów uchwała, co następuje:

§ 1. Przyjmuje się „Program Wspierania Rodziny dla Gminy Miasto Lubartów na lata 2026 – 2028” stanowiący załącznik do niniejszej uchwały.

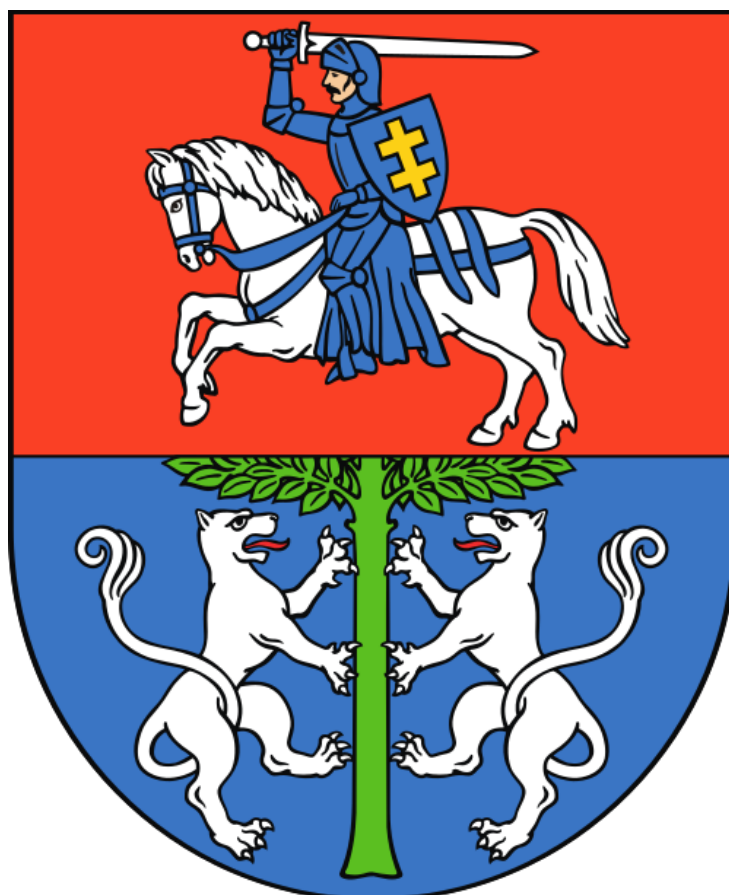
§ 2. Wykonanie uchwały powierza się Burmistrzowi Miasta Lubartów.

§ 3. Uchwała wchodzi w życie z dniem podjęcia.

Przewodniczący Rady Miasta

Tomasz Krówczyński

Program Wspierania Rodziny dla Gminy Miasto Lubartów na lata 2026 – 2028



Lubartów 2026



SPIS TREŚCI

I.	Wprowadzenie	4
II.	Podstawy prawne – opracowanie i realizacja	6
III.	Diagnoza środowiska lokalnego i analiza problemów społecznych na terenie Gminy Miasto Lubartów	6
IV.	Adresaci programu	18
V.	Cele główne i cele szczegółowe	19
VI.	Realizatorzy programu oraz zasoby instytucjonalne na rzecz prawidłowego funkcjonowania rodziny	25
VII.	Źródła finansowania	26
VIII.	Monitoring i ewaluacja	26
IX.	Podsumowanie	27

I. Wprowadzenie

Z preambuły ustawy z dnia 9 czerwca 2011 r. o wspieraniu rodziny i systemie pieczy zastępczej (Dz. U. z 2025 r. poz. 49, 1301):

„Dla dobra dzieci, które potrzebują szczególnej ochrony i pomocy ze strony dorosłych, środowiska rodzinnego, atmosfery szczęścia, miłości i zrozumienia, w trosce o ich harmonijny rozwój i przyszłą samodzielność życiową, dla zapewnienia ochrony przysługujących im praw i wolności, dla dobra rodziny, która jest podstawową komórką społeczeństwa oraz naturalnym środowiskiem rozwoju i dobra wszystkich jej członków, a w szczególności dzieci, w przekonaniu, że skuteczna pomoc dla rodziny przeżywającej trudności w opiekowaniu się i wychowywaniu dzieci oraz skuteczna ochrona dzieci i pomoc dla nich może być osiągnięta przez współpracę wszystkich osób, instytucji i organizacji pracujących z dziećmi i rodzicami”.

Zgodnie z art. 176 pkt. 1 przywołanej powyżej ustawy, do zadań własnych gminy należy opracowanie i realizacja trzyletniego programu wspierania rodziny. Konsekwencją tego zapisu jest wprowadzenie kolejnego, gminnego programu wspierania rodziny, który jest kontynuacją Programu Wspierania Rodziny dla Gminy Miasto Lubartów na lata 2023 - 2025. Program skierowany jest do wszystkich rodzin z terenu Gminy Miasto Lubartów, a szczególnie tych, które przeżywają trudności w wypełnianiu funkcji opiekuńczo - wychowawczej.

Rodzina stanowi fundament życia i najważniejsze środowisko wychowawcze, a także podstawę struktury społecznej. Rodzina jako pierwszy wychowawca, przez zamierzone oddziaływania opiekuńczo-wychowawcze oraz wpływy wynikające z wzajemnych interakcji między jej członkami i relacji emocjonalnych, wzory osobowe rodziny, przyczynia się do fizycznego i psychicznego rozwoju dziecka. Rodzina oddziałuje na dziecko przekazując mu również system fundamentalnych wartości i tradycje. Prawidłowo funkcjonująca rodzina to stabilny punkt odniesienia w doświadczeniach dziecka, to miejsce bezpieczne, pełne miłości, szacunku i spokoju.

Dynamiczne zmiany społeczne, także te dotyczące życia rodzinnego, których współcześnie doświadczamy, spowodowały destabilizację niektórych środowisk. Osłabieniu lub zerwaniu uległy więzi rodzinne, co w istotny sposób wpłynęło na strukturę rodziny, jej spójność i relacje. Postęp cywilizacyjny i technologiczny, który obserwujemy, poprawił jakość życia w wielu obszarach, ale zrodził nowe problemy i zagrożenia negatywnie oddziałujące na życie rodzinne. Przemiany gospodarczo - kulturowe kształtujące nasze życie spowodowały wzrost bezradności wobec problemów codziennego życia. Nasiliły się problemy opiekuńczo - wychowawcze, izolacji społecznej, przemocy domowej i rówieśniczej, czy uzależnień behawioralnych, które stanowią duże zagrożenie dla dorastającego pokolenia.

Te niekorzystne zjawiska zazwyczaj występują w powiązaniu ze sobą i z tego powodu, coraz więcej rodzin i dzieci, wymaga kompleksowej pomocy i specjalistycznego wsparcia. Priorytetem staje się zatem wsparcie funkcjonowania rodziny jako całości i redukcja natężenia występującej dysfunkcji, która w konsekwencji mogłaby doprowadzić do konieczności odseparowania dziecka od jego rodziny i umieszczeniem w pieczy zastępczej lub instytucjonalnej. Wsparcie rodziny powinno mieć zatem profilaktyczny i prewencyjny charakter.

Ustawa o wspieraniu rodziny i systemie pieczy zastępczej, definiuje wsparcie rodziny jako zespół planowanych działań, których celem jest przywrócenie rodzinie przeżywającej trudności w wypełnianiu funkcji opiekuńczo-wychowawczej zdolności do ich pełnienia, a system pieczy zastępczej, jako zespół osób, instytucji i działań mających na celu zapewnienie czasowej opieki i wychowania. Obowiązek wspierania rodziny w tym problemie, spoczywa na jednostkach samorządu i na organach administracji rządowej. Podmioty te realizują zadania z zakresu wsparcia rodziny i systemu pieczy zastępczej, w szczególności we współpracy ze środowiskiem lokalnym, sądami i ich organami pomocniczymi, Policją, instytucjami oświatowymi, podmiotami leczniczymi, a także kościołami i związkami wyznaniowymi oraz organizacjami społecznymi. Zatem istotne jest skoordynowanie działań wszystkich, którzy odpowiedzialni są za realizację ustawowych obowiązków.

Działania na rzecz rodziny, winny być prowadzone za jej zgodą i przy jej aktywnym udziale, z uwzględnieniem zasady pomocniczości. Zamiast zastępować rodzinę w jej funkcji opiekuńczo - wychowawczej, należy ją wspierać i wspomagać tak, aby przywrócić jej prawidłowe i samodzielne funkcjonowanie.

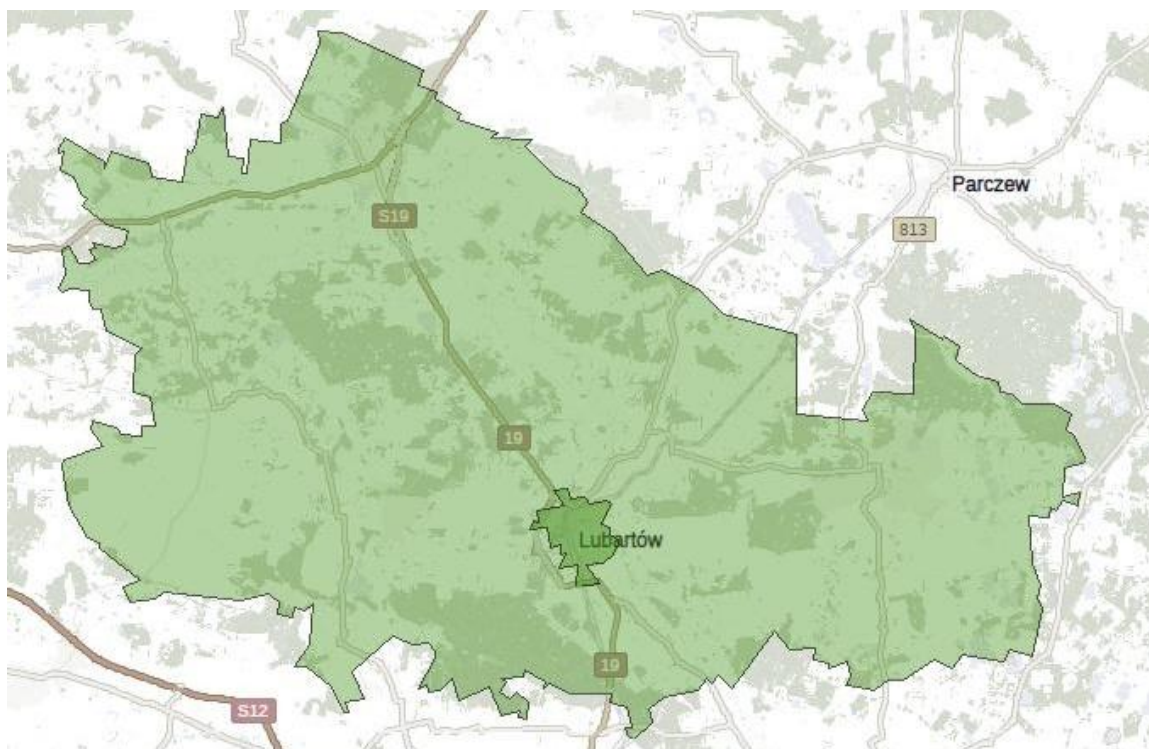
Cele Programu Wspierania Rodziny dla Gminy Miasto Lubartów na lata 2026 – 2028 wskazują na konieczność zaangażowania różnych instytucji w działania na rzecz lubartowskich rodzin, bowiem interdyscyplinarne podejście w pracy z rodziną wieloproblemową, zwiększa szanse na zapobieżenie lub eliminację jej dysfunkcji.

II. Podstawy prawne – opracowanie i realizacja

- Konstytucja Rzeczypospolitej Polskiej z dnia 2 kwietnia 1997 r. (Dz. U. z 1997 r. poz. 483, z 2001 r. poz. 319, z 2006 r. poz. 1471, z 2009 r., poz. 946).
- Konwencja o prawach dziecka przyjęta przez Zgromadzenie ONZ z dnia 20 listopada 1989 r. (Dz. U. z 1991 r. poz. 526)
- Ustawa o wspieraniu rodziny i systemie pieczy zastępczej z dnia 9 czerwca 2011 r. (Dz. U. z 2025 r. poz. 49)
- Ustawa z dnia 12 marca 2004 r. o pomocy społecznej (Dz. U. z 2025 r. poz. 1214,1302, z 2026 r. poz. 26)
- Ustawa z dnia 29 lipca 2005 r. o przeciwdziałaniu przemocy domowej (Dz. U. z 2024 r. poz. 424. 834)
- Ustawa z dnia 26 października 1982 r. o wychowaniu w trzeźwości i przeciwdziałaniu alkoholizmowi (Dz. U. z 2023 r. poz. 2151)
- Ustawa o przeciwdziałaniu narkomanii z 29 lipca 2005 r. (Dz.U. z 2023 r. poz.1939)
- Ustawa z dnia 11 lutego 2016 r. o pomocy państwa w wychowaniu dzieci (Dz. U 2024 r. poz. 1576, z 2025 r. poz. 619,1301)
- Ustawa z dnia 4 listopada 2016 r. o wsparciu kobiet w ciąży i rodzin „Za życiem” (Dz. U. z 2024 r. poz. 1829)
- Ustawa z dnia 25 lutego 1964 r. – Kodeks rodzinny i opiekuńczy (Dz. U. z 2024 r. poz. 2809, z 2025 r. poz. 897)
- Ustawa z dnia 5 grudnia 2014 r. o Karcie Dużej Rodziny (Dz.U. 2024 r. poz. 1512)
- Ustawa z dnia 8 marca 1990 r. o samorządzie gminnym (Dz. U. z 2025 r. poz. 1153,1436)
- Strategia Rozwiązywania Problemów Społecznych Gminy Miasto Lubartów na lata 2026 - 2034 (Uchwała Nr XX/129/2026 Rady Miasta Lubartów z dnia 29 stycznia 2026 r.).
- Ustawa z dnia 24 kwietnia 2003r. o działalności pożytku publicznego i o wolontariacie (Dz. U. z 2025 r. poz. 1338)
- Ustawa z dnia 28 listopada 2003 r. o świadczeniach rodzinnych (Dz. U. z 2025 r. poz.1208)
- Ustawa z dnia 7 września 2007 r. o pomocy osobom uprawnionym do alimentów (Dz. U. z 2026 r. poz.79)

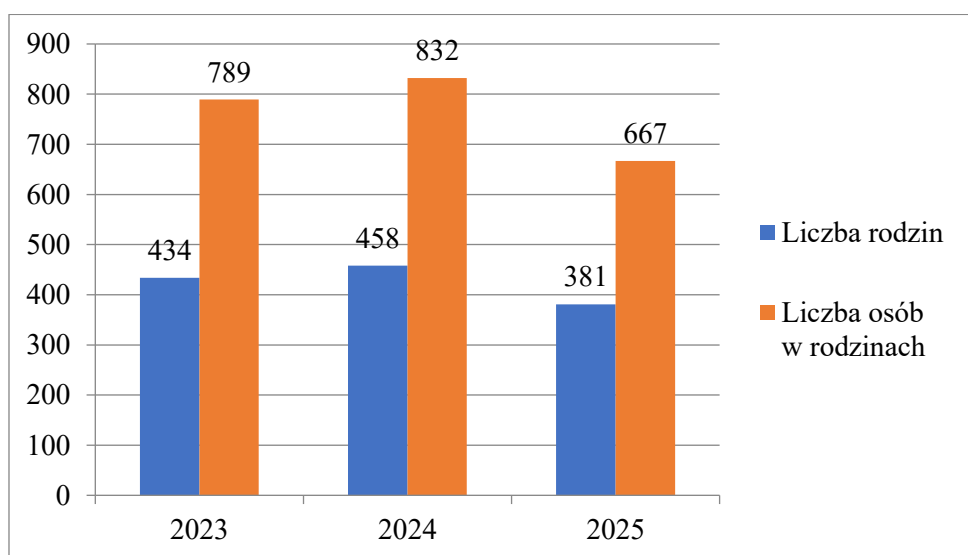
III. Diagnoza środowiska lokalnego i analiza problemów społecznych na terenie Gminy Miasto Lubartów.

Program zawiera zestawienie wskaźników liczbowych obrazujących sytuację rodzin z terenu Lubartowa oraz opis działań podejmowanych na rzecz ich wsparcia. Przedstawione dane ukazują w zarysie kondycję lubartowskich rodzin oraz przedsięwzięcia realizowane przez Miasto w obszarze polityki rodzinnej.



Rysunek 2. Położenie Lubartowa na mapie powiatu lubartowskiego.

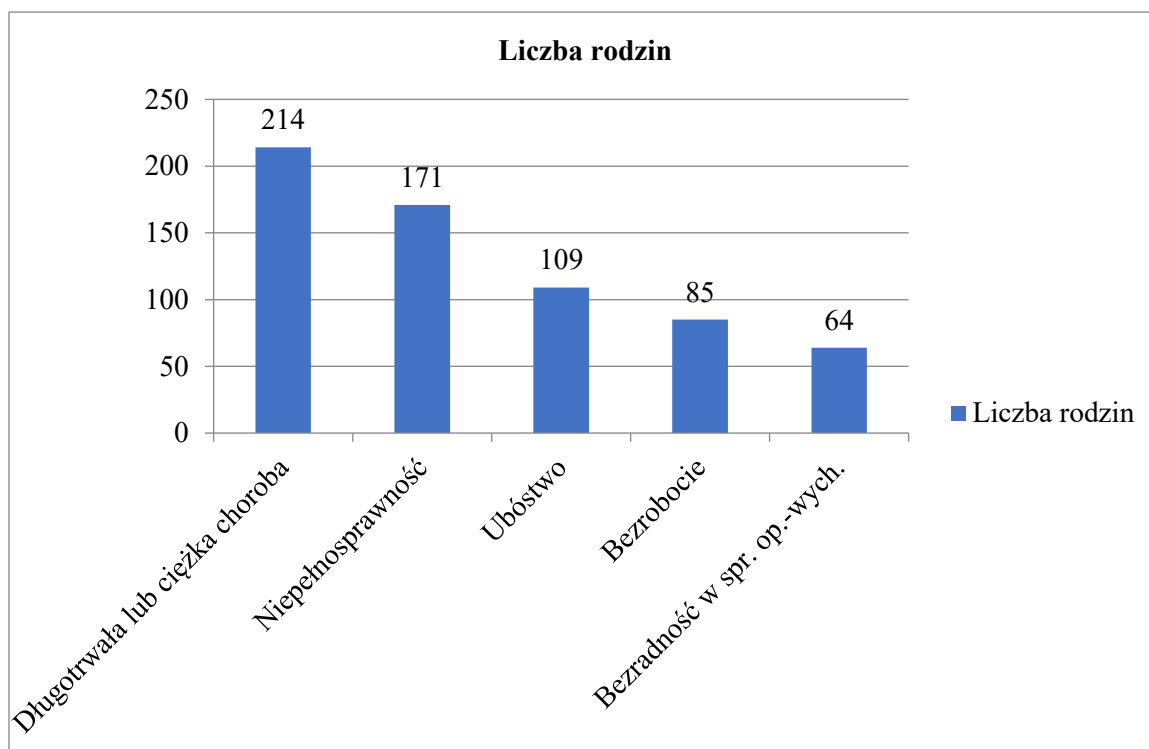
Wykres 1. Liczba rodzin i osób w rodzinach, którym przyznano świadczenia w latach 2023 - 2025



Źródło: opracowanie własne na podstawie Sprawozdań MOPS w Lubartowie

Dane wskazują na ogólną tendencję spadkową w porównaniu z 2023 rokiem, przy jednoczesnym niewielkim wzroście zapotrzebowania na pomoc w 2024 roku. Może to świadczyć o poprawie sytuacji części rodzin, jednak utrzymująca się znacząca liczba beneficjentów, potwierdza stałą potrzebę wsparcia społecznego w mieście.

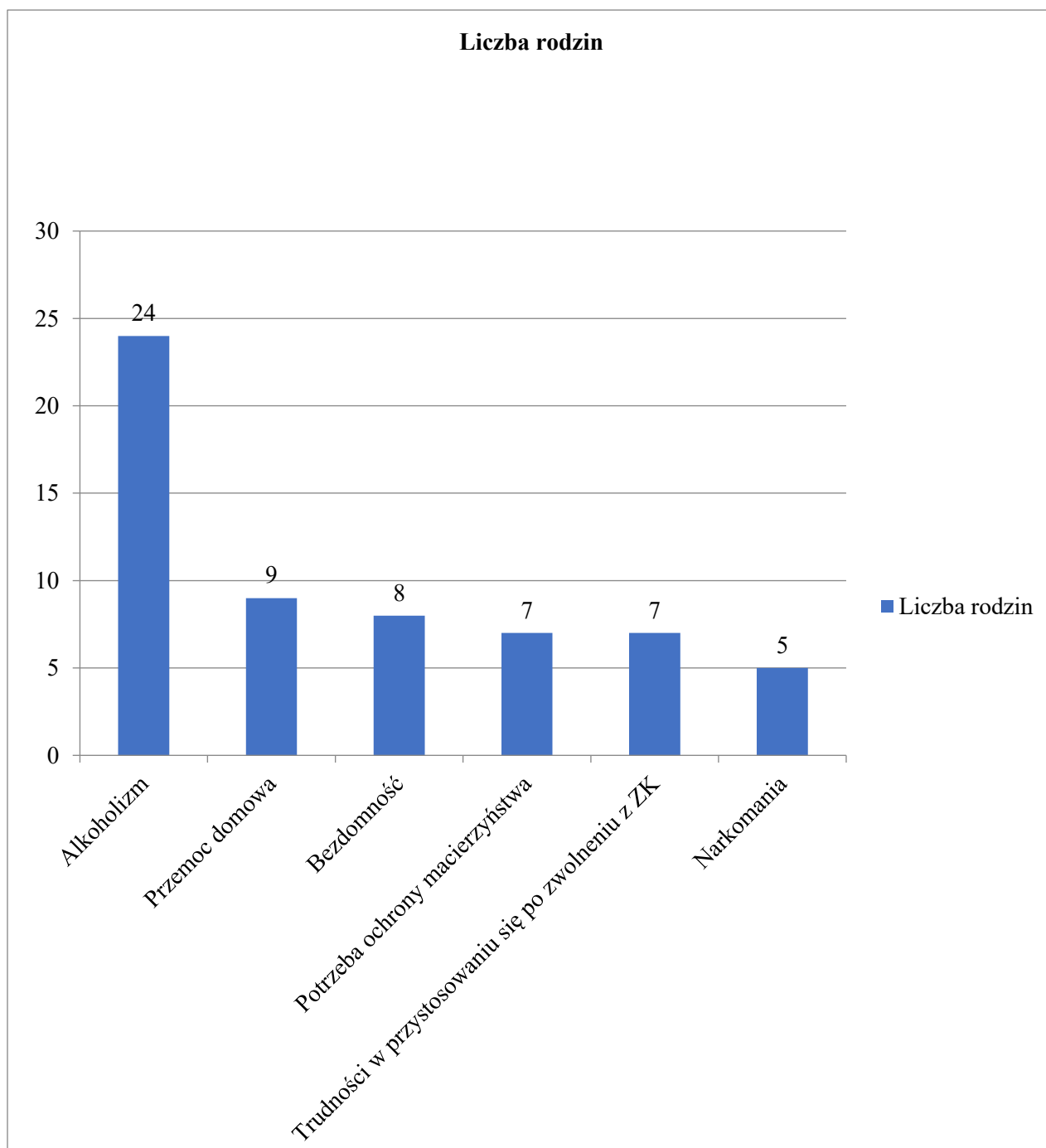
Wykres 2. Główne powody przyznania pomocy i wsparcia rodzinom w 2025 roku



Źródło: opracowanie własne na podstawie sprawozdań MOPS Lubartów

Jak można zaobserwować długotrwała lub ciężka choroba i niepełnosprawność są najczęstszymi powodami udzielania pomocy i wsparcia, następnie plasują się ubóstwo, bezrobocie oraz bezradność w sprawach opiekuńczo - wychowawczych. Przyczyną zaburzonego funkcjonowania rodzin jest głównie długotrwała choroba i niepełnosprawność oraz inne czynniki wywołujące dysfunkcje takie jak: ubóstwo, bezrobocie i alkoholizm.

Wykres 3. Inne powody udzielenia pomocy i wsparcia w 2025 roku



Źródło: opracowanie własne na podstawie sprawozdań MOPS Lubartów

Wymienione powyżej problemy często skutkują trudnościami w radzeniu sobie z obowiązkami opiekuńczo - wychowawczymi oraz prowadzeniem gospodarstwa domowego. Objawia się to przede wszystkim brakiem umiejętności opieki nad dziećmi, niskim poziomem kompetencji wychowawczych oraz trudnościami w organizacji życia domowego.

2. Charakterystyka działań świadczonych na rzecz lubartowskich rodzin. Wdrażanie i rozwój asystentury rodzinnej.

Ustawa z dnia 9 czerwca 2011 r. o wspieraniu rodziny i systemie pieczy zastępczej wprowadziła instytucję asystenta rodziny. Jego zadania są realizowane w rodzinach napotykających trudności w prawidłowym wypełnianiu funkcji opiekuńczo - wychowawczych. Zgodnie z art. 11 ustawy, wniosek o przydzielenie rodzinie asystenta rodziny składa pracownik socjalny, opierając się na wcześniej przygotowanej diagnozie sytuacji rodziny. Podstawą wsparcia w formie asystentury jest również postanowienie sądu rodzinnego.

W strukturach MOPS w Lubartowie w 2025 roku zatrudnionych było 2 asystentów. Do lipca ub.r. wymiarze 1,5 etatu, od sierpnia ub.r. 2 etaty.

W 2025 roku współpracę z asystentami podjęło łącznie 33 rodziny (123 osoby), w których funkcjonowało 76 dzieci .

Do głównych zadań asystenta rodziny należy:

- opracowanie i realizacja planu pracy z rodziną we współpracy z członkami rodziny i w konsultacji z pracownikiem socjalnym;
- opracowanie, we współpracy z członkami rodziny i koordynatorem rodzinnej pieczy zastępczej, planu pracy z rodziną, który jest skoordynowany z planem pomocy dziecku umieszczonemu w pieczy zastępczej;
- udzielanie pomocy rodzinom w poprawie ich sytuacji życiowej, w tym w zdobywaniu umiejętności prawidłowego prowadzenia gospodarstwa domowego;
- udzielanie pomocy rodzinom w rozwiązywaniu problemów socjalnych, psychologicznych, wychowawczych z dziećmi;
- wspieranie aktywności społecznej rodzin:
- motywowanie członków rodzin do podnoszenia kwalifikacji zawodowych oraz pomoc w poszukiwaniu, podejmowaniu i utrzymywaniu pracy zarobkowej;
- motywowanie do udziału w zajęciach grupowych dla rodziców, mających na celu kształtowanie prawidłowych wzorców rodzicielskich i umiejętności psychospołecznych;
- udzielanie wsparcia dzieciom, w szczególności poprzez udział w zajęciach psychoedukacyjnych;
- udzielanie wsparcia dziecku przez towarzyszenie mu podczas posiedzenia, albo rozprawy z jego udziałem;

- podejmowanie działań interwencyjnych i zaradczych w sytuacji zagrożenia bezpieczeństwa dzieci i rodzin;
- prowadzenie indywidualnych konsultacji wychowawczych dla rodziców i dzieci;
- realizacja zadań określonych w ustawie z dnia 4 listopada 2016 r. o wsparciu kobiet w ciąży i rodzin „Za życiem”;
- prowadzenie dokumentacji dotyczącej pracy z rodziną;
- dokonywanie okresowej oceny sytuacji rodziny, nie rzadziej niż co pół roku;
- monitorowanie funkcjonowania rodziny po zakończeniu pracy z rodziną;
- sporządzanie, na wniosek sądu, opinii o rodzinie i jej członkach;
- współpraca z jednostkami administracji rządowej i samorządowej, właściwymi organizacjami pozarządowymi oraz innymi podmiotami i osobami specjalizującymi się w działaniach na rzecz dziecka i rodziny;
- współpraca z zespołem interdyscyplinarnym lub grupą diagnostyczno – pomocową, lub innymi podmiotami, których pomoc przy wykonywaniu zadań uzna za niezbędną.

Tabela nr 1. Zestawienie liczby rodzin objętych wsparciem asystenta rodziny w 2025 r.

Liczba rodzin, które korzystały z usług asystenta rodziny	Ogółem		33
	w tym	zobowiązanie przez Sąd	28
Liczba rodzin, z którymi asystent rodziny zakończył współpracę	Ogółem		6
	w tym	ze względu na:	
		- osiągnięcie celów	3
		- zmianę postanowienia sądu	2
		- zmianę miejsca zamieszkania	1

Źródło: opracowanie własne na podstawie sprawozdań asystentów rodziny za rok 2025

W 2025 roku asystenci rodziny, w zależności od potrzeb, uczestniczyli w posiedzeniach grup diagnostyczno – pomocowych zajmujących się problematyką przemocy domowej. W skład tych grup wchodził m.in. pracownicy socjalni, dzielnicowi, specjaliści pracy z rodziną oraz kuratorzy zawodowi. Celem działań asystentów było minimalizowanie obszarów dysfunkcji w rodzinach oraz redukcja ich niewydolności we wcześniej zdiagnozowanych sferach życia, tak aby przygotować je do samodzielnego radzenia sobie z problemami lub przy minimalnym wsparciu ze strony instytucji.

Innymi słowy, wielopłaszczyznowe strategie pracy asystentów mają na celu wzmocnienie kompetencji rodzin i zwiększenie ich samodzielności w rozwiązywaniu trudnych sytuacji życiowych. W obszarze problemów opiekuńczo – wychowawczych działania obejmowały m.in.: wsparcie dzieci w odrabianiu lekcji, edukację w zakresie organizowania czasu wolnego, modelowanie sytuacji wychowawczych oraz prowadzenie zabaw edukacyjnych. Deficyty w zakresie prawidłowego prowadzenia gospodarstwa domowego były uzupełniane poprzez treningi w gospodarowaniu budżetem, sprzątaniam, dbania o przestrzeń i higienę. Asystenci wspierali rodziny także w sprawach formalnoprawnych, np. towarzysząc podopiecznym podczas kontaktów z sądem, pomagając w załatwianiu spraw urzędowych oraz w przygotowywaniu wypełnianiu pism. Ponadto angażowali się w działania mające na celu poprawę sytuacji zdrowotnej rodzin, prowadząc edukację zdrowotną, motywując do podejmowania systematycznego leczenia oraz umawiając wizyty i kontakty z ochroną zdrowia.

Efekty pracy asystenta zależą przede wszystkim od aktywności rodziny, jej gotowości do włączenia się w realizację planu pracy oraz chęci wprowadzania zmian w życiu rodzinnym. Objęcie rodziny wsparciem asystenta nie zawsze prowadzi do odzyskania przez nią zdolności prawidłowego wypełniania funkcji opiekuńczo - wychowawczej. W sytuacjach, gdy pozostawienie dziecka w rodzinie stanowi zagrożenie dla jego bezpieczeństwa lub życia, konieczne jest odseparowanie go i umieszczenie w pieczy zastępczej. Podstawę prawną takich działań stanowią m. in. przepisy Kodeksu rodzinnego i opiekuńczego oraz ustawa o wspieraniu rodziny i systemie pieczy zastępczej, które nakładają na określone służby obowiązek ochrony interesów dziecka. Rodzice mogą czasowo lub trwale zostać pozbawieni praw rodzicielskich, albo mieć te prawa ograniczone. Sąd decyduje o ustanowieniu opieki zastępczej i umieszczeniu dziecka poza rodziną biologiczną, a piecza zastępcza może przybierać formę rodzinną lub instytucjonalną.

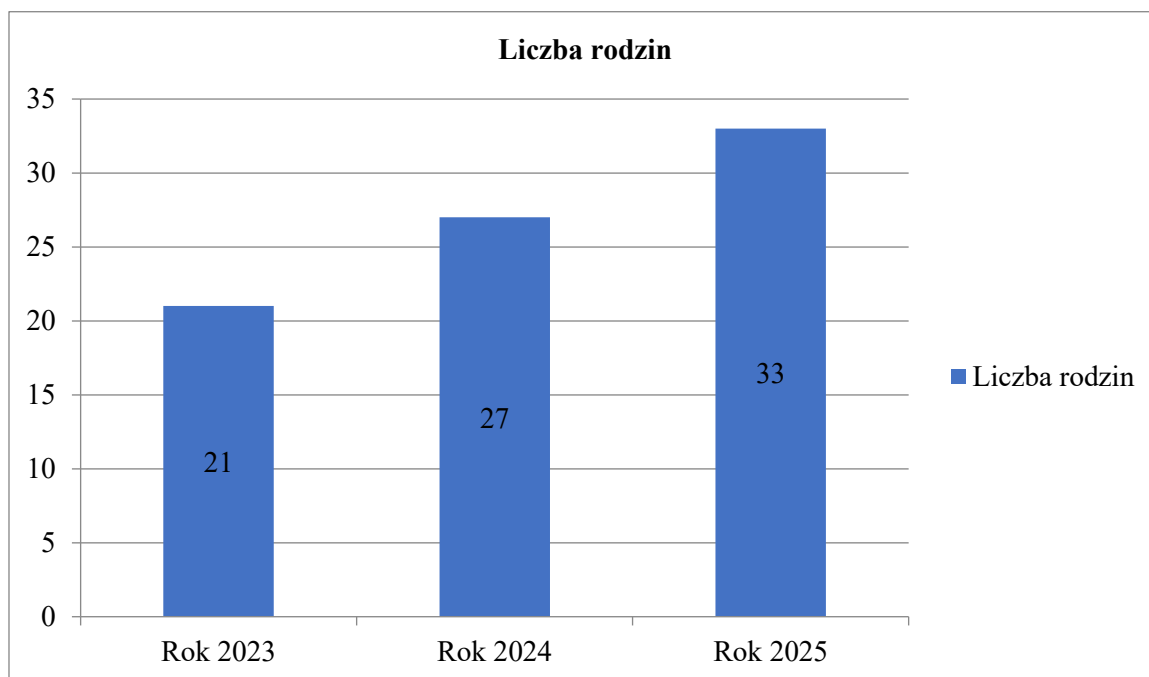
Zgodnie z art. 191 ust. 9 ustawy z dnia 9 czerwca 2011 r. o wspieraniu rodziny i systemie pieczy zastępczej, Gmina Miasto Lubartów zobowiązana jest do ponoszenia wydatków z tytułu umieszczenia dziecka w rodzinie zastępczej lub rodzinnym domu dziecka. W 2025 roku Miejski Ośrodek Pomocy Społecznej w Lubartowie dokonał refundacji kosztów za dzieci umieszczone w pieczy zastępczej na łączną kwotę 497 322,66 zł, w tym z tytułu pobytu dzieci w rodzinach zastępczych – 175 882,46 zł i z tytułu pobytu dzieci w placówkach opiekuńczo - wychowawczych - 321 440,20 zł.

Tabela nr 2. Liczba rodzin objętych wsparciem asystenta rodziny oraz kwota świadczeń z tytułu odpłatności za pobyt dzieci w pieczy zastępczej w latach 2023 – 2025

	Rok 2023	Rok 2024	Rok 2025
WSPIERANIE RODZINY I PIECZA ZASTĘPCZA			
Liczba rodzin objęta pracą asystenta rodziny	21	27	33
Liczba asystentów rodziny	2	2	2
Odpłatność za pobyt dzieci w pieczy zastępczej w złotych	352.486,38	466.245,10	497.322,66
w tym:			
- w rodzinach zastępczych	159.717,77	171.799,38	175.882,46
- w placówkach	192.768,61	294.445,72	321.440,20

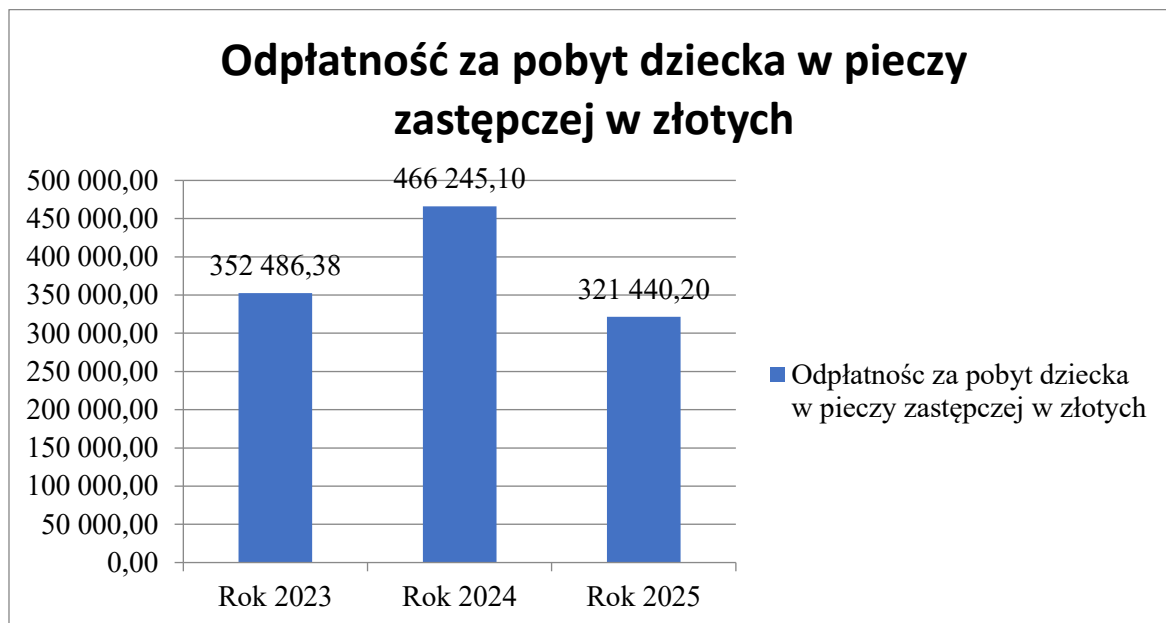
Źródło: opracowanie własne na podstawie sprawozdania z realizacji zakresu wspierania rodziny oraz sprawozdań z działalności MOPS w Lubartowie

Wykres 4. Liczba rodzin objętych wsparciem asystenta rodziny w latach 2023 – 2025



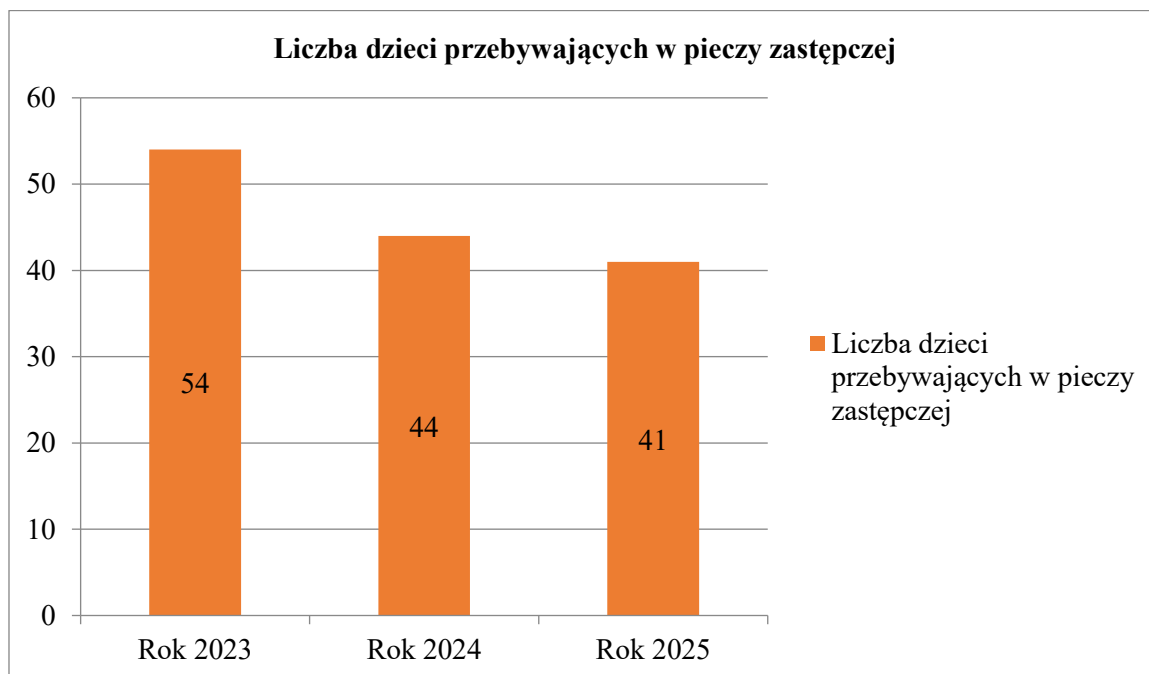
Źródło: dane MOPS w Lubartowie

Wykres 5. Kwota wydatkowanych świadczeń z tytułu odpłatności za pobyt dziecka w pieczy zastępczej w latach 2023 – 2025



Źródło: dane MOPS w Lubartowie

Wykres 6. Liczba dzieci przebywających w pieczy zastępczej w latach 2023 – 2025



Źródło: dane MOPS w Lubartowie

Analiza powyższych danych wskazuje, iż liczba dzieci umieszczanych poza środowiskiem rodziny biologicznej na przestrzeni lat 2023 -2025 ewidentnie spada. Należy zatem uznać, iż wsparcie rodziny pracą asystenta przynosi wymierne i pożądane efekty.

Wspieranie rodzin doświadczających przemocy domowej

Obecny Zespół Interdyscyplinarny został powołany Zarządzeniem Nr VIII/1361/2023 Burmistrza Miasta Lubartów z dnia 21 września 2023 r. w sprawie powołania Zespołu Interdyscyplinarnego w Lubartowie.

Zespół Interdyscyplinarny to grupa specjalistów powołana przez wójta, burmistrza lub prezydenta miasta w celu koordynacji, standaryzacji, analiz oraz rozwiązywania lokalnych problemów związanych z przemocą w rodzinie. W skład zespołu wchodzi przedstawiciele służb miejskich oraz instytucji i organizacji działających w obszarze wsparcia społecznego. Działania zespołu mają na celu wzmocnienie lokalnych zasobów wsparcia osób doświadczających przemocy i ich bliskiego otoczenia, poprzez tworzenie lokalnej polityki przeciwdziałania przemocy, a także opracowywanie procedur i standardów postępowania. Zespół Interdyscyplinarny funkcjonuje na podstawie porozumień zawieranych między Burmistrzem Miasta a podmiotami wchodzącymi w jego skład.

Grupa diagnostyczno – pomocowa to zespół składający się z przedstawicieli jednostek organizacyjnych pomocy społecznej, Gminnej Komisji Rozwiązywania Problemów Alkoholowych, Policji, oświaty oraz ochrony zdrowia, realizujących zadania w ramach swoich obowiązków służbowych i zawodowych. Grupa ta jest powoływana przez Zespół Interdyscyplinarny w indywidualnych przypadkach, przede wszystkim w celu przeprowadzenia procedury „Niebieskie Karty” w sytuacjach występowania przemocy domowej.

Procedura „Niebieskie Karty” zostaje wszczęta poprzez sporządzenie formularza NK – A, gdy osoby wskazane w ustawie o przeciwdziałaniu przemocy domowej, wykonując czynności służbowe lub zawodowe, mają uzasadnione podejrzenie wystąpienia przemocy domowej. Procedurę mogą zainicjować różni profesjonaliści, w tym: pracownicy socjalni, funkcjonariusze Policji, żołnierze Żandarmerii Wojskowej, asystenci rodziny, nauczyciele i wychowawcy, lekarze, pielęgniarki, położne, ratownicy medyczni oraz inni pracownicy ochrony zdrowia, a także przedstawiciele Gminnej Komisji Rozwiązywania Problemów Alkoholowych, pedagodzy, psycholodzy i terapeuci działający w jednostkach organizacyjnych pomocy społecznej.

W 2025 roku działania interwencyjne podejmowano w ramach 72 procedur; wszczęto 34 procedury „Niebieskie Karty” poprzez wypełnienie formularza „Niebieska Karta – A” przez:

- funkcjonariuszy KPP w Lubartowie - 21
- pracowników MOPS w Lubartowie – 9,
- przedstawicieli placówek oświatowych – 4.

Wsparcie dla rodzin wielodzietnych

- **Karta Dużej Rodziny** przyznawana jest na podstawie ustawy z dnia 5 grudnia 2014 r. o Karcie Dużej Rodziny. Przysługuje ona każdej rodzinie, w której wychowuje się co najmniej troje dzieci. Rodzice lub opiekunowie prawni, którzy mieli lub mają na utrzymaniu taką liczbę dzieci, mogą korzystać z karty bezterminowo. Natomiast dzieci mogą korzystać z uprawnień wynikających z posiadania karty, do ukończenia 18. roku życia, a w przypadku kontynuowania nauki do 25 r.ż. Jeżeli dziecko posiada orzeczenie o umiarkowanym albo znacznym stopniu niepełnosprawności, uprawnienie to przysługuje mu bez ograniczeń wiekowych. W 2025 r. przyznano Kartę Dużej Rodziny dla 121 osób, w tym: 71 rodziców/małżonków, 50 dzieci.

- **Lubartowska Karta Dużej Rodziny 3+ i Rodziny Zastępczej** jest wydawana w ramach programu o tej samej nazwie, który realizowany jest na podstawie Uchwały Nr XXXIV/186/13 Rady Miasta Lubartów w sprawie przyjęcia Programu „Lubartowska Karta Dużej Rodziny 3+ i Rodziny Zastępczej” na terenie Miasta Lubartów. Program ten został następnie zmieniony Uchwałą Nr XL/245/2018 z dnia 4 października 2018 r. Z uprawnień wynikających z posiadania Lubartowskiej Karty Dużej Rodziny 3+ i Rodziny Zastępczej, mogą korzystać mieszkańcy Lubartowa, którzy są członkami rodzin wielodzietnych lub rodzin zastępczych wychowujących co najmniej troje dzieci do ukończenia przez nie 18 roku życia, a w przypadku kontynuowania nauki do 25 roku życia. Prawo do korzystania z karty przysługuje również osobom z orzeczonym umiarkowanym lub znacznym stopniem niepełnosprawności, pozostającym pod opieką rodziców lub opiekunów prawnych. W 2025 r. przyznano 27 (5 nowych) kart Lubartowskiej Karty Dużej Rodziny 3+ i Rodziny Zastępczej, w tym: 10 kart dla rodziców i 17 karty dla dzieci.

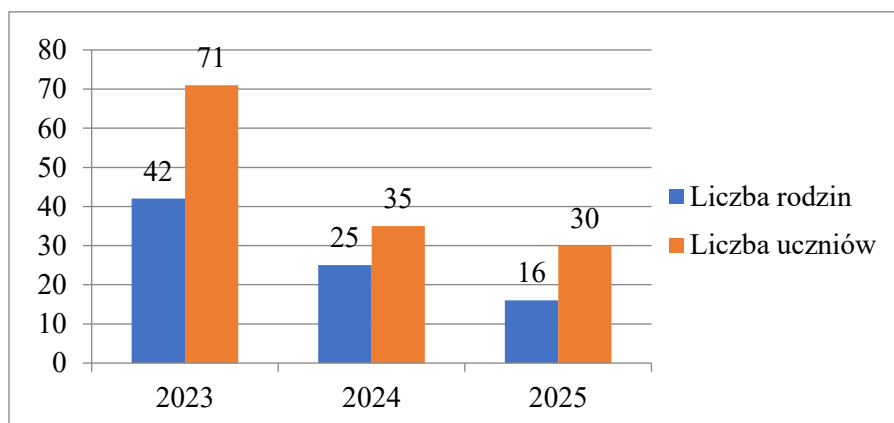
Świadczenia socjalne

Świadczenia pomocy materialnej o charakterze socjalnym obejmują stypendia szkolne oraz zasiłki szkolne. Zasiłek szkolny przyznawany jest uczniom, którzy przejściowo znaleźli się w trudnej sytuacji materialnej z powodu zdarzenia losowego. W dniu **14 grudnia 2023 r.**, na mocy **Uchwały Nr LXIII/445/2023 Rady Miasta Lubartów**, dokonano zmian w *Regulaminie udzielania pomocy materialnej o charakterze socjalnym dla uczniów zamieszkałych na terenie Gminy Miasto Lubartów*. W ramach nowelizacji **zwiększono miesięczne kwoty stypendium szkolnego**, które,

w zależności od dochodu rodziny, wynosiły od **223,20 zł** lub do **198,40 zł miesięcznie**. Ponadto **rozszerzono katalog form pomocy stypendialnej**, z których chętnie korzystają dzieci i młodzież.

Pomoc materialna obejmowała m.in.: zakup odzieży i obuwia sportowego, zakup przyborów szkolnych, plecaków i tornistrów, zakup sprzętu komputerowego (komputer stacjonarny, laptop, tablet, drukarka, części do komputera), całkowite lub częściowe pokrycie kosztów dostępu do Internetu, opłacenie dodatkowych zajęć z języków obcych. W 2025 roku ze stypendium szkolnego skorzystało 30 uczniów z 16 rodzin zamieszkałych na terenie miasta Lubartowa, natomiast dla porównania, w roku 2023 71 uczniów z 42 rodzin, a w 2024 roku ze stypendium szkolnego skorzystało 35 uczniów z 25 rodzin.

Wykres 6. Liczba osób korzystających ze stypendium szkolnego w latach 2023 – 2025



Źródło: dane MOPS w Lubartowie

IV. Adresaci programu

Program Wspierania Rodziny dla Gminy Miasto Lubartów będzie skierowany do rodzin przeżywających trudności w wypełnianiu funkcji opiekuńczo – wychowawczych, w szczególności do tych, które wymagają wsparcia w ramach działań profilaktycznych, pomocowych oraz interwencyjnych.

Adresatami Programu będą:

- 1. Rodziny z dziećmi zagrożone wykluczeniem społecznym, w szczególności:**
 - znajdujące się w trudnej sytuacji życiowej z powodu długotrwałej choroby, niepełnosprawności lub ubóstwa, czy bezrobocia,
 - z problemem uzależnień (alkohol, narkotyki, inne środki psychoaktywne),
 - dotknięte przemocą domową,
 - z problemami wychowawczymi lub edukacyjnymi dzieci i młodzieży.

2. **Rodziny objęte pomocą społeczną**, tj. korzystające ze wsparcia Miejskiego Ośrodka Pomocy Społecznej w Lubartowie w formie asystentury rodzinnej, świadczeń z funduszu alimentacyjnego, świadczeń rodzinnych, wychowawczych, pomocy finansowej lub innych form wsparcia np. pracy socjalnej.
3. **Rodziny objęte wsparciem instytucjonalnym lub środowiskowym**, w szczególności:
 - monitorowane przez asystenta rodziny,
 - zagrożone umieszczeniem dziecka w pieczy zastępczej,
 - z dziećmi przebywającymi w pieczy zastępczej i przygotowujące się do ich powrotu do rodziny biologicznej.
4. **Dzieci i młodzież wychowująca się w środowiskach zagrożonych**, wymagająca wsparcia w zakresie profilaktyki, edukacji, wyrównywania szans oraz rozwoju emocjonalno – społecznego.
5. **Rodziny, które nie są jeszcze objęte formalnym systemem wsparcia**, lecz sygnalizują potrzebę pomocy lub są identyfikowane przez instytucje (np. szkoły, przedszkola, ochronę zdrowia, Policję, sądy) jako wymagające wsparcia.
6. **Rodziny zastępcze**, które wspierają dzieci czasowo pozbawione opieki rodziców biologicznych, a także osoby przygotowujące się do pełnienia funkcji rodziny zastępczej.

V. Cel główny i cele szczegółowe

1. Cel główny

Wspieranie rodzin w wypełnianiu i przywracaniu funkcji opiekuńczo – wychowawczych oraz promowanie wartości rodziny.

2. Cele szczegółowe

1. Zapewnienie rodzinom stabilizacji i poczucia bezpieczeństwa socjalnego.
2. Wzmocnienie funkcji rodziny oraz stymulowanie rozwoju dziecka w środowisku rodzinnym.
3. Zapobieganie pogłębianiu się dysfunkcji w rodzinie, podnoszenie umiejętności i kompetencji wychowawczych rodziców, opiekunów.
4. Profilaktyka i edukacja.

Działania w ramach realizacji poszczególnych celów zostały opisane poniżej.

1. Zapewnienie rodzinom stabilizacji i poczucia bezpieczeństwa socjalnego.

Lp.	Działanie/zadanie planowane do realizacji	Rezultaty działań	Termin realizacji	Wskaźniki
1.	Udzielanie pomocy finansowej i rzeczowej rodzinom znajdującym się w trudnej sytuacji materialnej	<ul style="list-style-type: none"> - zabezpieczenie podstawowych potrzeb socjalno – bytowych rodzin, - objęcie pomocą materialną osób/rodzin do tego uprawnionych - organizowanie pomocy rzeczowej dla rodzin potrzebujących 	Zadanie ciągłe 2026 – 2028	- liczba rodzin objętych świadczeniami MOPS w Lubartowie; wielkość i forma udzielanej pomocy
2.	Zapewnienie posiłków wszystkim dzieci i dorosłych wymagających tego rodzaju wsparcia	<ul style="list-style-type: none"> - zabezpieczenie podstawowych potrzeb żywieniowych rodzin, w tym zakup i przekazanie żywności , - współpraca z instytucjami zajmującymi dystrybucją żywności 	Zadanie ciągłe 2026 – 2028	<ul style="list-style-type: none"> - liczba dzieci i dorosłych korzystających z posiłków, - liczba wydanych zasiłków celowych na zakup żywności - liczba wydanych skierowań do odbioru żywności (POPŻ)
3.	Intensywna praca socjalna na rzecz rodzin	<ul style="list-style-type: none"> - kompleksowa diagnoza środowisk rodzinnych - zabezpieczenie podstawowych potrzeb socjalnych - rozpowszechnianie wiedzy na temat uprawnień przysługujących rodzinom 	Zadanie ciągłe 2026 – 2028	<ul style="list-style-type: none"> - liczba rodzin objętych pracą socjalną -liczba działań wskazujących na uprawnienia przysługujące rodzinom
4.	Organizacja zajęć i wypoczynku dla dzieci i młodzieży z rodzin dysfunkcyjnych	<ul style="list-style-type: none"> - umożliwienie dzieciom z rodzin będących w trudnej sytuacji finansowej i życiowej wyjazdów kolonijnych oraz uczestnictwa w innych formach wypoczynku i rekreacji, - współpraca instytucji organizujących wypoczynek i rekrutujących dzieci 	Zadanie ciągłe 2026 – 2028	<ul style="list-style-type: none"> - rodzaj wypoczynku -liczba beneficjentów -liczba projektów socjalnych, których adresatami będą dzieci -liczba imprez okolicznościowych dla dzieci i rodziców
5.	Współfinansowanie pobytu dzieci w pieczy zastępczej	<ul style="list-style-type: none"> - współpraca z PCPR w celu zabezpieczenia potrzeb dzieci przebywających w pieczy zastępczej, 	Zadanie ciągłe 2026 – 2028	- liczba dzieci umieszczonych w pieczy zastępczej, których pobyt współfinansowany

		- pokrycie części kosztów utrzymania dzieci w pieczy zastępczej		jest przez Gminę Miasto Lubartów
--	--	---	--	----------------------------------

2. **Wzmocnienie funkcji rodziny oraz stymulowanie rozwoju dziecka w środowisku rodzinnym.**

Lp.	Działanie/ zadanie planowane do realizacji	Rezultaty działań	Termin realizacji	Wskaźniki
1.	Rozwijanie systemu asystentury rodzinnej	<ul style="list-style-type: none"> - zapewnienie pomocy przez asystentów rodzinom przeżywającym trudności w wypełnianiu funkcji opiekuńczo-wychowawczych oraz kobietom w ciąży i rodzinom, w których podejmowana jest koordynacja wsparcia - rodziny mające trudności w pełnieniu funkcji opiekuńczo - wychowawczych otrzymują adekwatne wsparcie, - przeciwdziałanie umieszczeniu dzieci w pieczy zastępczej, - zwiększenie dostępności do różnego typu usług i poradnictwa - podnoszenie kwalifikacji przez asystentów rodziny 	Zadanie ciągle 2026 – 2028	<ul style="list-style-type: none"> - liczba asystentów pracujących na rzecz rodzin, - liczba rodzin, którym przydzielono asystenta ze względu na problemy opiekuńczo - wychowawcze, - liczba rodzin objętych koordynacją poradnictwa „Za życiem”, - liczba dzieci wychowujących się w rodzinach objętych usługą asystentury - liczba szkoleń
2.	Udzielanie pomocy rodzinom wielodzietnym	<ul style="list-style-type: none"> - poprawa jakości funkcjonowania rodzin wielodzietnych, 	Zadanie ciągle 2026 - 2028	<ul style="list-style-type: none"> - liczba rodzin objętych pomocą z tytułu wielodzietności - liczba rodzin korzystających z Karty Dużej Rodziny 3+ - liczba wydanych kart Dużej Rodziny 3+
3.	Udział przedstawicieli jednostek i instytucji zaangażowanych w działania na rzecz pomocy rodzinie w spotkaniach zespołów ds. okresowej	<ul style="list-style-type: none"> - zażyłą kooperacją przedstawicieli instytucji podejmujących problematykę dziecka i rodziny, - tworzenie spójnego systemu pomocy dziecku i rodzinie 	Zadanie ciągle 2026 – 2028	<ul style="list-style-type: none"> - liczba spotkań

	oceny sytuacji dziecka			
4.	Monitorowanie sytuacji rodzin po zakończeniu współpracy z asystentem rodziny	- upewnienie się czy rodziny właściwie wywiązują się ze swoich obowiązków i zadań wobec małoletnich dzieci, - stworzenie warunków samodzielnego i właściwego wykonywania obowiązków rodzicielskich	Zadanie ciągłe 2026 – 2028	- liczba zakończonych asystentur - liczba rodzin, w których realizowano monitoring po zakończeniu współpracy z asystentem rodziny

3. Zapobieganie pogłębianiu się dysfunkcji w rodzinie, podnoszenie umiejętności i kompetencji wychowawczych rodziców, opiekunów.

Lp.	Działanie/ zadanie planowane do realizacji	Rezultaty działań	Termin realizacji	Wskaźniki
1.	Rozwijanie systemu wsparcia rodzinom zagrożonym kryzysem	- przeciwdziałanie pogłębianiu się problemów w rodzinach, - udzielanie wsparcia rodzinom z dziećmi będącym w trudnej sytuacji życiowej, - współpraca instytucji na rzecz wsparcia rodzin z dziećmi	Zadanie ciągłe 2026 – 2028	- liczba podejmowanych interwencji w sytuacjach kryzysowych -liczba rodzin w kryzysach, gdzie podejmowano działania pomocowe
2.	Zapewnienie dostępności do kompleksowego poradnictwa specjalistycznego	- udzielanie specjalistycznego wsparcia mieszkańcom Gminy Miasto Lubartów - przeciwdziałanie pogłębianiu się problemów, - zapewnienie mieszkańcom Miasta Lubartów możliwości skorzystania z nieodpłatnej pomocy specjalistów m.in. psychologa, pedagoga, radcy prawnego	Zadanie ciągłe 2026 – 2028	- liczba osób korzystających ze wsparcia, - rodzaj i liczba udzielonych porad
3.	Pomoc osobom i rodzinom uwikłanych w problem przemocy	- udzielanie interdyscyplinarnego wsparcia osobom	Zadanie ciągłe 2026 – 2028	- liczba spotkań Zespołu Interdyscyplinarnego

	domowej	<p>doznającym przemocy,</p> <ul style="list-style-type: none"> - podejmowanie działań korekcyjnych wobec osób stosujących przemoc domową, - zapewnienie właściwych warunków do życia i rozwoju małoletnim (zapewnianie poczucia bezpieczeństwa i życia wolnego od przemocy), - przeciwdziałanie pogłębianiu się dysfunkcji występujących w rodzinach - efektywna współpraca instytucji działających na rzecz przeciwdziałania przemocy domowej, - organizacja spotkań Zespołu Interdyscyplinarnego/ grup diagnostyczno-pomocowych, - uruchamianie i prowadzenie procedur „Niebieskie Karty” 		<ul style="list-style-type: none"> - liczba wdrożonych procedur „Niebieskie Karty” - liczba grup diagnostyczno-pomocowych - liczba rodzin objętych procedurą NK
4.	Zapewnienie pomocy rodzinom/osobom borykającym się z problemem uzależnienia	<ul style="list-style-type: none"> - kierowanie wniosków do Miejskiej Komisji Rozwiązywania Problemów Alkoholowych, - kierowanie wniosków do Sądu o spowodowanie leczenia odwykowego, - podejmowanie działań korekcyjnych wobec osób uzależnionych, - współdziałanie przedstawicieli instytucji działających na rzecz rodzin dotkniętych problemem, 	Zadanie ciągłe 2026 – 2028	<ul style="list-style-type: none"> - liczba wystosowanych wniosków do Miejskiej Komisji ds. Rozwiązywania Problemów Alkoholowych, - liczba wystosowanych wniosków do Sądu o zobowiązanie do leczenia odwykowego

4. Profilaktyka i edukacja.

Lp.	Działanie/ zadanie planowane do realizacji	Rezultaty działań	Termin realizacji	Wskaźniki
1.	Organizowanie szkoleń/konferencji/ seminariów tematycznych dla osób zawodowo współpracujących z rodzinami	- wzrost kompetencji osób świadczących specjalistyczną pomoc rodzinom w kryzysie, - poprawa jakości usług i wsparcia instytucjonalnego.	Zadanie ciągłe 2026 – 2028	- liczba zorganizowanych szkoleń/konferencji/seminariów, spotkań służących doskonaleniu pracy z rodzinami, - liczba przeszkolonych pracowników.
2.	Zacieśnienie współpracy instytucji i osób zaangażowanych w pomoc rodzinom	- zwiększenie aktywności organizacji i instytucji działających na rzecz rodzin. - zintegrowanie lokalnych działań podmiotów wspierających rodziny. - skoordynowanie pomocy socjalnej i poradniczej	Zadanie ciągłe 2026 – 2028	- liczba instytucji współpracujących w zakresie wspierania rodzin, - formy współpracy -liczba wspólnie podejmowany przedsięwzięć.
3.	Propagowanie profilu działalności instytucji udzielających wsparcia rodzinom, których funkcjonowanie jest zaburzone	- zwiększenie dostępu do informacji o różnorodnych formach lokalnego wsparcia rodzin. - wzrost świadomości rodzin w zakresie możliwości uzyskania zewnętrznego wsparcia instytucjonalnego.	Zadanie ciągłe 2026 – 2028	- liczba rozpowszechnianych informacji. - forma rozpowszechnianych informacji.
4.	Organizowanie różnorodnych form integracji rodzin, ze szczególnym uwzględnieniem wydarzeń inicjowanych w środowisku lokalnym.	- poprawa jakości funkcjonowania rodzin, integracja środowiska lokalnego/rodzin, - wzrost potrzeb współuczestniczenia w życiu lokalnym.	Zadanie ciągłe 2026 – 2028	- liczba podejmowanych inicjatyw lokalnych na rzecz integracji rodzin, - liczba spotkań, programów, projektów edukacyjnych, socjalnych, prozdrowotnych i kulturalno-

				rozrywkowych. - liczba podmiotów podejmujących inicjatywy, - liczba uczestników w spotkaniach, programach, projektach, wydarzeniach.
5.	Edukowanie służące wzmocnieniu kompetencji opiekuńczo - wychowawczych rodziców i opiekunów	- zwiększenie wiedzy rodziców w zakresie pożądanych metod wychowawczych oraz prawidłowej komunikacji w rodzinie, - promowanie i wzmocnienie pozytywnych postaw rodzicielskich, - korygowanie kompetencji opiekuńczych i wychowawczych, - niwelowanie ryzyka powielania nieprawidłowych wzorców i wartości.	Zadanie ciągłe 2026 – 2028	- liczba osób korzystających z zajęć profilaktycznych, edukacyjnych dla rodziców - liczba przeprowadzonych zajęć edukacyjnych, profilaktycznych. - liczba podmiotów prowadzących zajęcia edukacyjne, -liczba przeprowadzonych kampanii edukacyjno-informacyjnych.

VI. Realizatorzy programu oraz zasoby instytucjonalne na rzecz prawidłowego funkcjonowania rodziny

Realizatorem Programu Wspierania Rodziny w Lubartowie będzie Gmina Miasto Lubartów, która wykonuje zadania własne w zakresie wspierania rodziny zgodnie z ustawą z dnia 9 czerwca 2011 r. o wspieraniu rodziny i systemie pieczy zastępczej.

Bezpośrednią realizacją zadań Programu zajmą się:

- **Miejski Ośrodek Pomocy Społecznej w Lubartowie** – jako główny koordynator działań.
- **Zespół Interdyscyplinarny w Lubartowie** – działający w obszarze wsparcia osób doznających przemocy domowej oraz jej przeciwdziałania.
- **Miejska Komisja ds. Rozwiązywania Problemów Alkoholowych** – prowadząca działania w zakresie przeciwdziałania uzależnieniom oraz wsparcia osób uzależnionych.
- **Placówki wsparcia dziennego** – prowadzone przez samorząd lub organizacje partnerskie.
- **Organizacje pozarządowe (NGO)** – działające w obszarze wsparcia rodziny, wychowania, przeciwdziałania przemocy, uzależnień oraz integracji społecznej.
- **Placówki oświatowe** – jako instytucje współpracujące w zakresie wczesnej diagnozy problemów dziecka i rodziny.

- **Powiatowe Centrum Pomocy Rodzinie w Lubartowie** – w zakresie współpracy międzyinstytucjonalnej, w tym w systemem pieczy zastępczej.
- **Sąd Rodzinny, Policja, ochrona zdrowia** – jako podmioty współpracujące w ramach systemu przeciwdziałania kryzysom rodzinnym.
- **Placówki kulturalne i sportowe** – promujące aktywność i integrację społeczności lokalnej.

VII. Źródła finansowania programu

Program Wspierania Rodziny dla Gminy Miasto Lubartów na lata 2026 – 2028, finansowany będzie ze środków:

- **Budżetu Gminy Miasto Lubartów** – w ramach wydatków na pomoc społeczną i wsparcie rodziny.
- **Dotacji celowych z budżetu państwa**, na realizację zadań wynikających z ustawy o pomocy społecznej oraz ustawy o wspieraniu rodziny.
- **Środków pozabudżetowych** pozyskanych na zadania związane z realizacją Programu.
- **Darowizn i sponsoringu.**

VIII. Monitoring i ewaluacja programu

Monitorowanie realizacji Programu prowadzić będzie **Miejski Ośrodek Pomocy Społecznej w Lubartowie**, jako koordynator działań.

W ramach monitoringu prowadzone będą m.in.:

- bieżąca sprawozdawczość z działań asystentów rodziny i placówek wsparcia dziennego,
- analizy liczby rodzin objętych pomocą oraz skuteczności działań wspierających,
- analizy współpracy międzyinstytucjonalnej,
- raportowanie do instytucji nadzorujących.

Ewaluacja programu odbędzie się na zakończenie okresu programowania i obejmie:

- ocenę skuteczności i efektywności podejmowanych działań,
- analizę osiągnięcia celów programu,
- rekomendacje dotyczące dalszych działań,
- konsultacje ze specjalistami i instytucjami zaangażowanymi w realizację programu oraz adresatami programu (osoby, rodziny korzystające ze wsparcia)

Zgodnie z art. 179 ust.1 ustawy o wspieraniu rodziny i systemie pieczy zastępczej, w terminie do 31 marca każdego roku, Burmistrz Miasta Lubartów, składa Radzie Miasta Lubartów roczne

sprawozdanie z realizacji zadań z zakresu wspierania rodziny oraz przedstawia potrzeby związane z realizacją zadań.

Wnioski z ewaluacji stanowiąc będą podstawę do aktualizacji Programu i planowania kolejnych działań wspierających rodzinę w Gminie Miasto Lubartowie.

IX. Podsumowanie

Program Wspierania Rodziny dla Gminy Miasto Lubartów na lata 2026 – 2028 został opracowany dla potrzeb lokalnej społeczności. Zakres wyznaczonych celów i zadań powstał w oparciu o zasoby instytucjonalne naszego miasta, analizę programów z lat poprzednich oraz ocenę zebranych w trakcie jego przygotowania danych. Spodziewanym efektem Programu ma być zapewnienie prawidłowo funkcjonującego i bezpiecznego środowiska, gdzie dobro dziecka jest wartością niepodważalną. W związku z tym, niezbędne jest systematyczne podnoszenie świadomości społecznej w zakresie przyczyn i skutków dysfunkcji oraz promowanie rodzinnego stylu życia. Z uwagi na dynamikę zmian społecznych, których wszyscy doświadczamy, koniecznym wydaje się poszukiwanie nowych koncepcji i rozwiązań, jak również powiększanie grona podmiotów, które poprzez ścisłą współpracę będą zdolne działać na rzecz przywrócenia rodzinie zdolności do wypełniania swojej roli. Ewolucji i udoskonaleniu muszą podlegać techniki, metody i koncepcje wykorzystywane w pracy z rodziną. Wsparcie rodziny będzie miało charakter profilaktyczny i ochronny. Pozostawienie bowiem rodzin dysfunkcyjnych bez kompetentnego wsparcia i różnorodnej, specjalistycznej pomocy, może spowodować wzrost zjawiska degradacji rodzin i może skutkować różnymi konsekwencjami, którymi najbardziej zagrożone będą dzieci.

Wyniki głosowania

Głosowano w sprawie: przyjęcia „Programu Wspierania Rodziny dla Gminy Miasto Lubartów na lata 2026 – 2028”;

ZA: 21, PRZECIW: 0, WSTRZYMUJĘ SIĘ: 0, BRAK GŁOSU: 0, NIEOBECNI: 0

Wyniki imienne:

ZA (21)

Krystyna Bajda, Aleksandra Berger, Robert Błaszczak, Anna Furtak-Filip, Ryszard Gierach, Ewa Grabek, Grzegorz Jaworski, Krystyna Jeziorska, Tomasz Krówczyński, Przemysław Kural, Piotr Kusyk, Anna Kuszner, Artur Kuśmierzak, Edyta Lewtak, Elżbieta Mizio, Beata Pasikowska, Marek Polichańczuk, Paweł Sokół, Krzysztof Sroka, Teresa Wolińska, Andrzej Zieliński

Głosowanie zakończono w dniu: 31 marca 2026, o godz. 18:06

Wygenerowano w systemie eSesja.pl | 2026-04-07 14:33:55