

Program Wspierania Rodziny dla Gminy Miasto Lubartów na lata 2014-2016



SPIS TREŚCI

Wstęp

I. DIAGNOZA SYTUACJI SPOŁECZNEJ	4
1. Sytuacja demograficzna mieszkańców Lubartowa	4
2. Edukacja	5
3. Pomoc społeczna	7
3.1. Problemy społeczne lubartowskich rodzin	10
3.2. Charakterystyka rodzin objętych wsparciem pomocy społecznej	15
3.3. Świadczenia społeczne	18
4. Zasoby mieszkaniowe miasta	20
5. Programy i projekty realizowane na rzecz lubartowskich rodzin	22
6. Instytucje i organizacje wspierające rodziny	24
II. DETERMINANTY PRAWNE	25
III. ANALIZA SWOT	26
1. Mocne strony	26
2. Słabe strony	26
3. Szanse	27
4. Zagrożenia	27
IV. ZADANIA PROGRAMU	27
1. Cel główny	27
2. Cele szczegółowe	28
V. WDRAŻANIE PROGRAMU	31
1. Harmonogram działań	31
2. Źródła finansowania Programu	31
3. Monitoring Programu	31

WSTĘP

Rodzina jest najważniejszą i podstawową grupą społeczną, na której opiera się całe społeczeństwo. Ma ona zasadniczy wpływ na funkcjonowanie człowieka w rolach społecznych oraz kształtowanie jego tożsamości i postaw. Prawidłowo funkcjonująca rodzina daje jej członkom poczucie bezpieczeństwa i wzmacnia ich rozwój osobisty. Rodzina jako pierwsze i podstawowe środowisko wychowawcze bezpośrednio oddziałuje na osobowość dziecka przekazując mu swój system wartości, tradycje, poglądy, a co za tym idzie ukierunkowuje na całe życie. Zaburzone więzi rodzinne wpływają destrukcyjnie na funkcjonowanie człowieka, stanowią podstawowe źródło jego deficytów. W przypadku wystąpienia jakiegokolwiek dysfunkcji rodziny, Państwo ma obowiązek zapewnić dziecku specjalną ochronę i pomoc w przezwyciężaniu zaistniałej sytuacji. Wszelkie działania podejmowane na rzecz dobra dziecka i jego rodziny powinny być ze sobą spójne i uwzględniać prawo do zachowania własnej tożsamości.

Program Wspierania Rodziny dla Gminy Miasto Lubartów na lata 2014-2016, zwany dalej Programem, został opracowany w oparciu o ustawę o wspieraniu rodziny i systemie pieczy zastępczej (tekst jednolity: Dz. U. 2013 r., poz. 135. Jest on adresowany do dzieci i rodzin z dziećmi z terenu miasta Lubartowa, a w szczególności, do rodzin przeżywających trudności w wypełnianiu funkcji opiekuńczo-wychowawczych, zagrożonych ubóstwem, dotkniętych przemocą, uzależnieniem lub innymi problemami społecznymi.

Program będzie realizowany na trzech poziomach:

- w zakresie podejmowania działań profilaktycznych i edukacyjnych,
- zapewniającym bezpieczeństwo i pomoc rodzinom dotkniętym problemami społecznymi,
- integrującym działania podmiotów zajmujących się rodzinami dysfunkcyjnymi.

Program jest zgodny z kierunkami działań przyjętymi, w szczególności, w ustawie z dnia 12 marca 2004 r. o pomocy społecznej (tj. Dz. U. 2013 r. poz. 182 z późn. zm.), ustawie z dnia 9 czerwca 2011 r. o wspieraniu rodziny i systemie pieczy zastępczej (tj. Dz. U. 2013 r. poz. 135) oraz Strategii Rozwiązywania Problemów Społecznych Miasta Lubartów do 2015 r.

I. DIAGNOZA SYTUACJI SPOŁECZNEJ

1. Sytuacja demograficzna mieszkańców Lubartowa

Ludność Lubartowa, według stanu na dzień 31.12.2012 r., liczyła 22.488 osób. W grupie tej znajdowało się 11.827 kobiet (52,59%) i 10.661 mężczyzn (47,41%). Udział ludności w poszczególnych przedziałach wiekowych w 2012 r. przedstawiał się następująco:

- ludność w wieku przedprodukcyjnym (0-17 lat) stanowiła 17,71% ogółu ludności;
- w wieku produkcyjnym (18-59 lat kobiety; 18–64 lat mężczyźni) – 67,76%;
- w wieku poprodukcyjnym (60 lat kobiety; 65 lat i więcej mężczyźni) – 14,53%.

Powyższe dane statystyczne przedstawia tabela nr 1.

Tabela nr 1. Ludność wg. grup wiekowych w latach 2010-2012

Miasto Lubartów	Ogółem			Wiek przedprodukcyjny			Wiek produkcyjny			Wiek poprodukcyjny		
	Ogółem	K	M	Ogółem	K	M	Ogółem	K	M	Ogółem	K	M
2010 r.	22.846	11.941	10.905	4.065	2.002	2.063	15.581	7.669	7.912	3.200	2.270	930
2011 r.	22.746	11.886	10.860	4.072	1.987	2.085	15.257	7.462	7.795	3.417	2.437	980
2012 r.	22.488	11.827	10.661	3.983	1.934	2.049	15.238	7.549	7.689	3.267	2.344	923

Źródło: Urząd Miasta Lubartów

Dokonując analizy porównawczej struktury wieku ludności w latach 2010-2012, można zauważyć niewielki wzrost liczby osób w wieku przedprodukcyjnym w 2011 r. w stosunku do 2010 r. (o 7 osób) i ich spadek w 2012 r. o 89 osób w stosunku do roku 2011 i o 82 osoby - do roku 2010. Liczba osób w wieku produkcyjnym systematycznie spadała w latach 2010-2012 z 15.581 osób w 2010 r. do 15.238 osób w 2012 r. Osoby w wieku poprodukcyjnym w 2010 r. stanowiły 3.200 osób spośród całej populacji i ich liczba była o 217 osób niższa w stosunku do roku 2011 i o 67 osób - do roku 2012, natomiast w roku 2011 należy odnotować wzrost liczby osób w wieku poprodukcyjnym o 217 w stosunku do roku 2010.

Analizując strukturę płci w latach 2010-2012 można zaobserwować większą liczbę mężczyzn niż kobiet w wieku przedprodukcyjnym i produkcyjnym oraz znacznie mniejszą liczbę mężczyzn niż kobiet w wieku poprodukcyjnym.

2. Edukacja

Zadaniem polityki społecznej jest m.in. tworzenie warunków równego dostępu dzieci i młodzieży do instytucji oświatowych i kulturalnych bez względu na ich miejsce zamieszkania, pochodzenie społeczne, stan zdrowia czy status społeczny rodziny, z której się wywodzą. Określenie obszarów występujących nierówności w tym zakresie, jest podstawą do tworzenia programów, mających na celu wyrównywanie szans startu życiowego młodych ludzi.

Wśród uczniów objętych edukacją lubartowskich placówek oświatowych, są dzieci pochodzące z rodzin niepełnych, rozbitych, wielodzietnych, dotkniętych tzw. eurosieroctwem, alkoholizmem, z podejrzeniem przemocy, patologicznych (gdzie rodzic przebywa w zakładzie karnym lub odwykowym). Problemy rodziny sygnalizowane przez placówki to również: konflikty w rodzinach; separacje; migracje; wyroki sądowe; bezrobocie; zaniedbania środowiskowe; oczekiwania roszczeniowe od władz miasta czy instytucji oświatowych w zakresie pomocy materialnej i edukacyjnej, delegowanie wychowania dzieci na inne podmioty. Liczba rodzin problemowych, w poszczególnych placówkach prowadzonych przez Miasto Lubartów, przedstawia się następująco: w przedszkolach jest 48 dzieci, w szkołach podstawowych – 181, w szkołach ponadpodstawowych – 100.

Placówki oświatowe organizują i realizują wsparcie dla rodzin z dziećmi, w których występują problemy opiekuńczo-wychowawcze oraz inne im towarzyszące. M.in. przedszkola prowadzą: terapię logopedyczną; terapię psychologiczną; program wspomaganie i korygowania rozwoju; porady i konsultacje indywidualne z nauczycielami i specjalistami; spotkania integracyjne i adaptacyjne; otwarte zajęcia dla rodziców; warsztaty umiejętności wychowawczych. Szkoły natomiast prowadzą: poradnictwo w sprawach wychowawczych prowadzone przez pedagoga, psychologa szkolnego, wychowawców klas; konsultacje indywidualne oraz porady dla rodziców; akcje charytatywne na rzecz wymagających wsparcia uczniów; wsparcie i pomoc rodzinie dziecka z niepełnosprawnością; zajęcia terapeutyczne, spotkania z rodzicami w ramach zespołów do spraw integracji; działania w ramach pedagogizacji rodziców - wykłady, warsztaty, zajęcia otwarte; zajęcia socjoterapeutyczne i programy profilaktyczne dla uczniów; opiekę nad dzieckiem, pomoc w nauce, rozwijanie uzdolnień i zainteresowań uczniów w ramach pracy świetlic szkolnych.

Bazę edukacyjną miasta Lubartowa stanowią:

1. przedszkola:

- Przedszkole Nr 1, ul. 3-go Maja 24 b (prowadzące oddziały integracyjne);
- Przedszkole Nr 2, ul. Kościuszki 1;
- Przedszkole Nr 4, ul. Krzywe Koło 28 (prowadzące oddział żłobkowy);
- Przedszkole Nr 5, ul. Powstańców Warszawy 39;
- Prywatne Przedszkole „Casper”, ul. Cicha 6;
- Niepubliczne Przedszkole Dwujęzyczne „Motylek”, ul. Hanki Sawickiej 6;
- Niepubliczne Przedszkole „Fantazja”, ul. Wierzbowa 34;
- Prywatne Przedszkole „Akademia Przedszkolaka”, ul. 1-go Maja 35;

2. szkoły podstawowe:

Szkoła Podstawowa Nr 1, ul. Legionów 3;

Szkoła Podstawowa Nr 3 im. Piotra Firleja, ul. 1-go Maja 66/74;

Szkoła Podstawowa Nr 4 im. Jana Pawła II, ul. Kosmonautów 11 (z oddziałami integracyjnymi);

3. gimnazja:

Gimnazjum Nr 1 im. Komisji Edukacji Narodowej, ul. Legionów 3;

- Gimnazjum Nr 2 im. Henryka Sienkiewicza, ul. Lubelska 68;

- Gimnazjum Sportowe przy Zespole Szkół Nr 2, ul. Chopina 6;

4. szkoły ponadgimnazjalne:

II Liceum Ogólnokształcące im. P. Firleja, ul. 1-go Maja 66/74;

Zespół Szkół Nr 2 im. Księcia Pawła Karola Sanguszki, ul. Chopina 6;

- Regionalne Centrum Edukacji Zawodowej (RCEZ), ul. 1-go Maja 82;

- Społeczna Szkoła Muzyczna im. Fryderyka Chopina, ul. Lubelska 68.

Liczbę dzieci i młodzieży w wyszczególnionych placówkach oświatowych na terenie miasta Lubartowa w latach 2010-2012 przedstawia tabela nr 2.

Tabela nr 2. Liczba dzieci uczęszczających do placówek oświatowych w latach 2010-2012

Rok	Przedszkola publiczne	Przedszkola niepubliczne	Szkoły podstawowe	Gimnazja	Szkoły ponadgimnazjalne
2010	651	203	1343	797	1461
2011	641	262	1345	770	1429
2012	632	292	1373	755	1442

Źródło: Urząd Miasta Lubartów - Wydział Oświaty, Kultury i Sportu

W analizowanych latach na terenie miasta funkcjonowało sześć świetlic – trzy świetlice szkolne prowadzone przez placówki oświatowe, dwie prowadzone przez organizacje pozarządowe oraz jedna funkcjonująca w strukturze ośrodka pomocy społecznej, tj.:

- Świetlica Szkolna przy Szkole Podstawowej Nr 1, działająca w oparciu o przepisy *Ustawy z dnia 7 września 1991 r. o systemie oświaty*;
- Świetlica Szkolna przy Szkole Podstawowej Nr 3, działająca w oparciu o przepisy *Ustawy z dnia 7 września 1991 r. o systemie oświaty*;
- Świetlica Szkolna przy Szkole Podstawowej Nr 4, działająca w oparciu o przepisy *Ustawy z dnia 7 września 1991 r. o systemie oświaty*;
- Świetlica Profilaktyczno-Wychowawcza PCK przy Gimnazjum Nr 2 w Lubartowie, działająca w oparciu o przepisy *Ustawy z dnia 9 czerwca 2001 roku o wspieraniu rodziny i systemie pieczy zastępczej*; *Rozporządzenie Ministra Pracy i Polityki Społecznej w sprawie instytucjonalnej pieczy zastępczej z dnia 22 grudnia 2011 r.*;
- Specjalistyczna Placówka Opiekuńczo-Wychowawcza „Promyk” przy Stowarzyszeniu Inicjatyw Lokalnych „SIL” w Lubartowie, działająca w oparciu o przepisy *Ustawy z dnia 24 kwietnia 2003 r. o działalności pożytku publicznego i o wolontariacie*;
- Świetlica Środowiskowa dla Dzieci z Rodzin Dysfunkcyjnych przy MOPS w Lubartowie, działająca w oparciu o przepisy *Ustawy z dnia 12 marca 2004 r. o pomocy społecznej* oraz *Ustawy z dnia 26 października 1982 r. o wychowaniu w trzeźwości i przeciwdziałaniu alkoholizmowi*.

Placówki oświatowe współpracują z organizacjami i instytucjami wspierającymi rodzinę w pełnionych przez nią funkcjach, m.in. z: Poradnią Psychologiczno-Pedagogiczną, Sądem Rejonowym - Wydziałem Rodzinnym i Nieletnich, Miejskim i Gminnym Ośrodkiem Pomocy Społecznej, Komendą Powiatową Policji, Powiatowym Centrum Pomocy Rodzinie w Lubartowie.

3. Pomoc społeczna

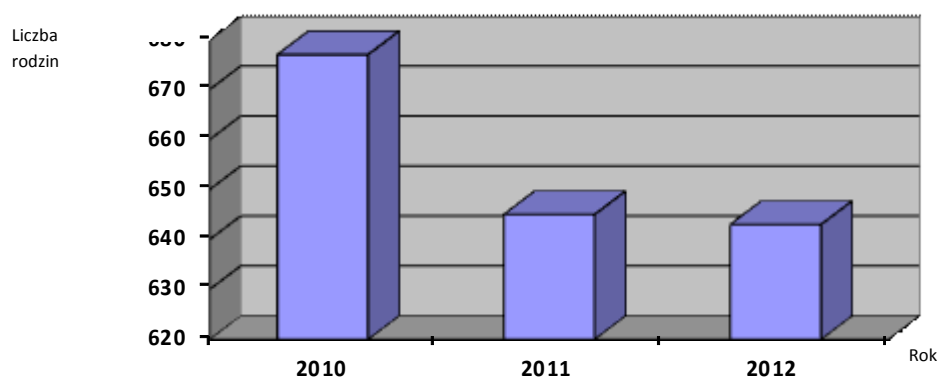
Pomoc społeczna jest instytucją polityki społecznej państwa, mającą na celu umożliwienie osobom i rodzinom przezwycięzenie trudnych sytuacji życiowych, których nie są one w stanie pokonać wykorzystując własne uprawnienia, zasoby i możliwości. Instytucja ta wspiera osoby i rodziny w wysiłkach zmierzających do zaspokojenia niezbędnych potrzeb i umożliwia im życia w warunkach odpowiadających godności człowieka. Zadaniem pomocy

społecznej jest zapobieganie powstawaniu trudnych sytuacji życiowych, przez podejmowanie działań zmierzających do życiowego usamodzielnienia osób i rodzin oraz ich integracji ze środowiskiem.

Realizacją zadań z zakresu pomocy społecznej w Lubartowie zajmuje się Miejski Ośrodek Pomocy Społecznej. Do jego kompetencji należy m.in. diagnoza społeczna; praca socjalna; przyznawanie i wypłacanie zasiłków w zakresie ustalonym ustawami, pomocy rzeczowej, świadczenie usług opiekuńczych; prowadzenie postępowania w sprawach świadczeń pomocy materialnej o charakterze socjalnym; wykonywanie zadań w zakresie przeciwdziałania przemocy w rodzinie; realizowanie zadań wynikających z ustawy o wspieraniu rodziny i systemie pieczy zastępczej; potwierdzanie prawa do świadczeń opieki zdrowotnej; realizowanie projektu systemowego współfinansowanego z EFS POKL; koordynowanie dystrybucji żywności w ramach Europejskiego Programu Pomocy Najbardziej Potrzebującym PEAD; prowadzenie profilaktyki nowotworowej w ramach konkursu „Zdrowa Gmina”; prowadzenie ośrodka wsparcia o zasięgu lokalnym – Dziennego Domu Pomocy Społecznej oraz placówki opiekuńczo-wychowawczej – Świetlicy Środowiskowej dla Dzieci z Rodzin Dysfunkcyjnych. Powyższe zadania wykonywane są w ścisłej współpracy z organami administracji samorządowej, jednostkami samorządu terytorialnego, instytucjami państwowymi, organizacjami społecznymi i pozarządowymi oraz innymi instytucjami zajmującymi się problematyką społeczną.

W Lubartowie liczbę rodzin korzystających z pomocy społecznej w latach 2010-2012 obrazuje wykres 1. i przedstawia się ona następująco:

- w 2010 r. – 677 rodzin korzystało ze świadczeń pomocy społecznej (1.514 osób w rodzinie tj. 6,6% populacji miasta);
- w 2011 r. – 645 rodzin (1.454 osoby w rodzinie tj. 6,4% populacji miasta);
- w 2012 r. – 643 rodziny (1.402 osoby w rodzinie tj. 6,2% populacji miasta).



Wykres 1. Liczba rodzin objętych pomocą społeczną przez MOPS w latach 2010-2012

W strukturze Miejskiego Ośrodka Pomocy Społecznej funkcjonuje Dzienny Dom Pomocy Społecznej (DDPS). Opieką tej placówki wsparcia dziennego obejmowane są przede wszystkim osoby starsze, samotne oraz niepełnosprawne. W 2010 r. z usług DDPS korzystało – 51, 2011 r. – 59, 2012 r. – 72 osoby, które miały zapewniony jeden lub dwa posiłki dziennie, możliwość wypoczynku, korzystania z prasy lub telewizji. W ramach integracji ze środowiskiem lokalnym organizowane były spotkania towarzyskie, wycieczki, wieczorki. DDPS świadczy także usługi pralnicze i kąpielowe.

Od 2002 r. przy MOPS działa Świetlica Środowiskowa dla Dzieci z Rodzin Dysfunkcyjnych. Jest to placówka opiekuńczo-wychowawcza, która udziela pomocy rodzinom dysfunkcyjnym, poprzez objęcie dzieci w wieku 7-15 lat działaniami wychowawczymi, opiekuńczymi, edukacyjnymi i psychologicznymi. Oferuje pomoc 30 dzieciom. W Świetlicy zatrudnieni są: psycholog, pedagog i wychowawca, którzy wspólnie opracowują i realizują indywidualny plan pracy z dzieckiem, prowadzą zajęcia korekcyjne, kompensacyjne i socjoterapeutyczne, pozwalające wychowankom uzyskać pomoc w kryzysach szkolnych, rodzinnych, rówieśniczych i osobistych. Koszty związane z funkcjonowaniem Świetlicy pokrywane są z funduszy przeznaczonych na przeciwdziałanie alkoholizmowi, natomiast nadzór merytoryczny nad działalnością Świetlicy sprawuje MOPS.

Od lipca 2008 r. w Miejskim Ośrodku Pomocy Społecznej działa Zespół Poradnictwa Specjalistycznego, w którym zatrudnieni specjaliści: psycholog i pedagog, prowadzą działalność doradczą i poradnictwo specjalistyczne dla osób i rodzin z grup zagrożonych marginalizacją i wykluczeniem społecznym.

Realizując zadania ustawy o wspieraniu rodziny i systemie pieczy zastępczej w MOPS od maja 2012 r. zatrudniono asystenta rodziny, którego nadrzędnym zadaniem jest wspieranie rodziny przeżywającej trudności w wypełnianiu funkcji opiekuńczo-wychowawczej. Głównym celem asystentury jest podniesienie umiejętności opiekuńczo-wychowawczych rodziny, umiejętności prowadzenia gospodarstwa domowego, radzenia sobie z problemami dnia codziennego.

Ustawą z dnia 10 czerwca 2010 roku o zmianie ustawy o przeciwdziałaniu przemocy w rodzinie oraz niektórych innych ustaw (Dz. U. Nr 125, poz. 842 z późn. zm.), wprowadzony został obowiązek tworzenia w każdej gminie zespołu interdyscyplinarnego, którego zadaniem jest przeciwdziałanie przemocy w rodzinie. Zespół Interdyscyplinarny ds. Przeciwdziałania Przemocy w Rodzinie w Lubartowie został powołany Zarządzeniem Nr VI/152/11 Burmistrza Miasta Lubartów z dnia 10 listopada 2011 roku, na okres 5 lat. W jego skład weszło 14 przedstawicieli instytucji działających na terenie miasta, tj.:

Miejskiego Ośrodka Pomocy Społecznej w Lubartowie; Miejskiej Komisji Rozwiązywania Problemów Alkoholowych w Lubartowie; Komendy Powiatowej Policji w Lubartowie; lokalnych placówek oświatowych; Samodzielnego Publicznego Zakładu Opieki Zdrowotnej w Lubartowie; lokalnej organizacji pozarządowej; Zespołu Kuratorskiej Służby Sądowej Sądu Rejonowego w Lubartowie; Prokuratury Rejonowej w Lubartowie. Do zadań Zespołu przede wszystkim należy:

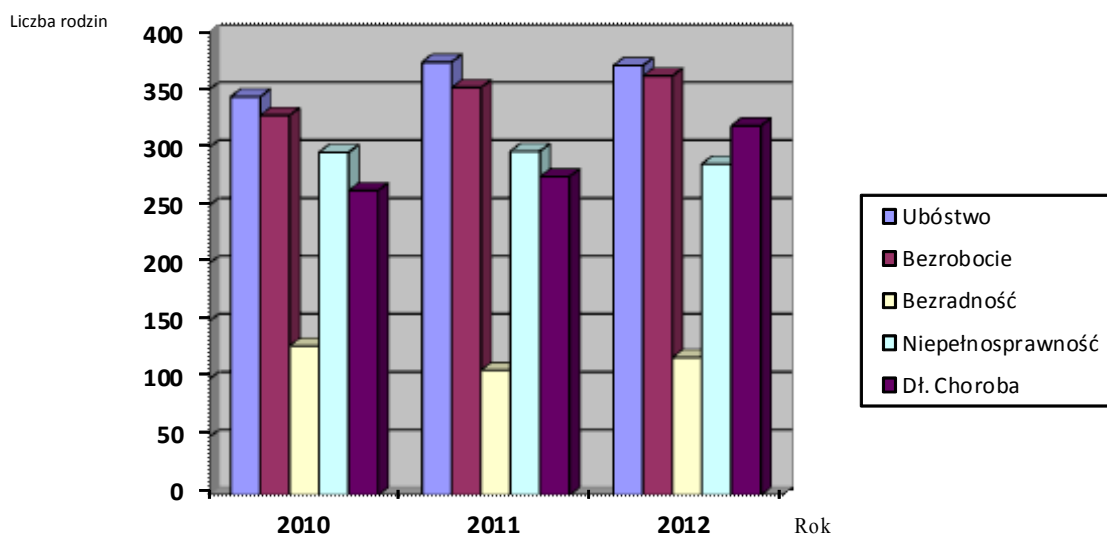
- opracowanie i realizacja gminnego programu przeciwdziałania przemocy w rodzinie oraz ochrony ofiar przemocy w rodzinie,
- prowadzenie poradnictwa i interwencji w zakresie przeciwdziałania przemocy w rodzinie, w szczególności poprzez działania edukacyjne służące wzmocnieniu opiekuńczych i wychowawczych kompetencji rodziców w rodzinach zagrożonych przemocą w rodzinie,
- zapewnienie osobom dotkniętym przemocą w rodzinie miejsc w ośrodkach wsparcia.

Zadania związane z rozwiązywaniem problemu uzależnienia od alkoholu lokalnej społeczności są realizowane przez Miejską Komisję Rozwiązywania Problemów Alkoholowych, której głównym celem jest propagowanie zdrowego, trzeźwego stylu życia i przeciwdziałanie alkoholizmowi, leczenie i rehabilitacja. Corocznie Komisja opracowuje program profilaktyki i rozwiązywania problemów alkoholowych, którego celem jest udzielanie pomocy nie tylko osobom z problemem alkoholowym, ale także ich rodzinom, a zwłaszcza dzieciom i młodzieży. Realizowane są zadania strategiczne, uwzględniające: zwiększenie dostępności pomocy terapeutycznej i rehabilitacyjnej dla osób uzależnionych od alkoholu; prowadzenie profilaktycznej działalności informacyjnej, edukacyjnej i wychowawczej w zakresie rozwiązywania problemów uzależnień dorastającej młodzieży; prowadzenie pozaszkolnych form zajęć uwzględniających problematykę uzależnień i walki z nimi; wspomaganie działalności instytucji, stowarzyszeń, organizacji pozarządowych służących rozwiązywaniu problemów alkoholowych – w szczególności poprzez tworzenie miejsc zdrowego i trzeźwego stylu życia dla uzależnionych i ich rodzin (prowadzenie spotkań, mingów, promowanie alternatywnych form spędzania wolnego czasu); zakup materiałów szkoleniowych; organizację szkoleń; współudział w organizowaniu imprez profilaktycznych.

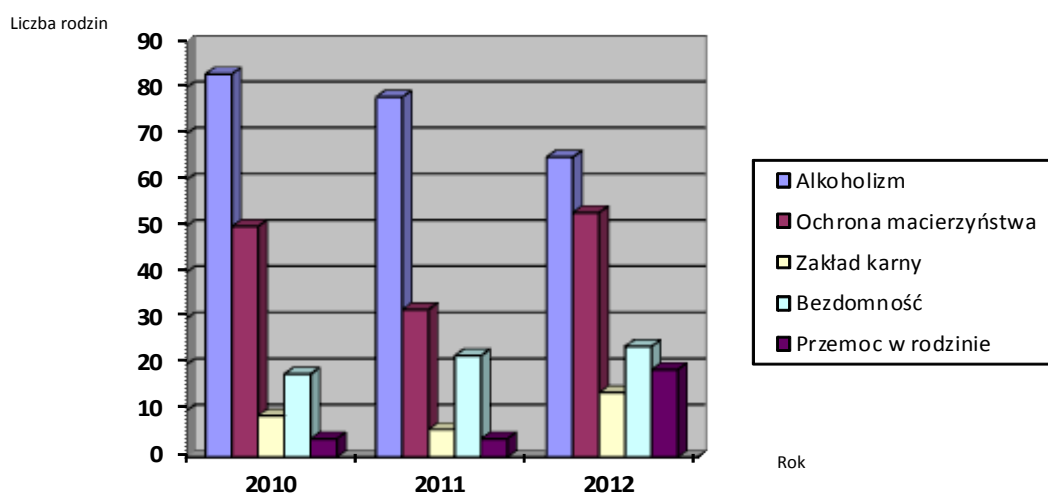
3.1. Problemy społeczne lubartowskich rodzin

Najczęstszymi przyczynami korzystania ze świadczeń pomocy społecznej w latach 2010-2012 były: ubóstwo, bezrobocie, długotrwała choroba, niepełnosprawność, bezradność

w sprawach opiekuńczo-wychowawczych i prowadzenia gospodarstwa domowego. Inne przyczyny to: alkoholizm, potrzeba ochrony macierzyństwa, trudności w przystosowaniu do życia po opuszczeniu zakładu karnego, przemoc w rodzinie oraz bezdomność. Skale problemów społecznych obrazują wykresy 2 i 3, przedstawiające liczbę rodzin korzystających z pomocy społecznej w ww. latach, w rozbiciu na przyczyny, z powodu których objęte zostały pomocą społeczną.

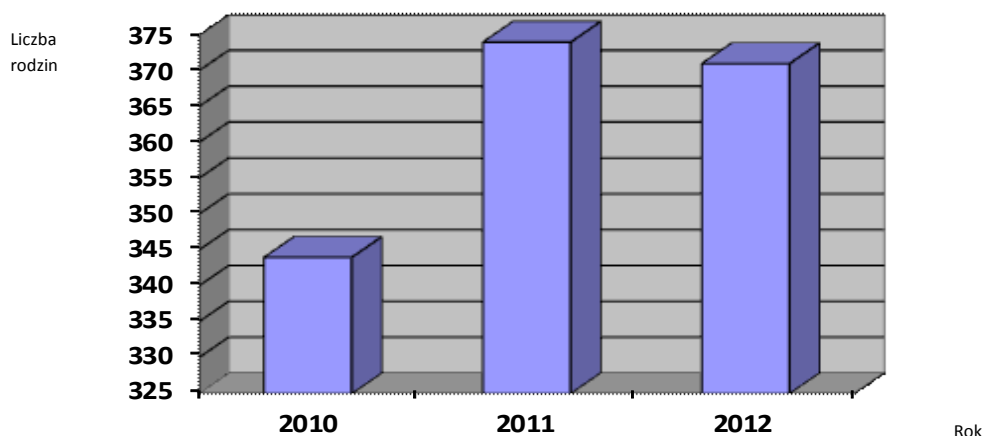


Wykres 2. Podstawowe przyczyny przyznawania pomocy społecznej przez MOPS w latach 2010-2012



Wykres 3. Pozostałe przyczyny przyznawania pomocy społecznej przez MOPS w latach 2010-2012

Ustawa o pomocy społecznej definiuje ubóstwo na podstawie mieszczania się dochodu osoby lub rodziny w tzw. minimum socjalnym. Ośrodki pomocy są zobowiązane do wspierania tych osób i rodzin, których miesięczny dochód nie przekracza kwoty określonej w ustawie o pomocy społecznej, wyznaczanej na podstawie minimum socjalnego.



Wykres 4. Liczba rodzin korzystających z pomocy społecznej MOPS z powodu ubóstwa w latach 2010-2012

Klienci MOPS korzystający z pomocy społecznej z powodu ubóstwa w latach 2010-2012 stanowili największą grupą świadczeniobiorców (wykres 4). W 2010 r. były 344 (50,81%) takie gospodarstwa domowe (jednoosobowe lub wieloosobowe), 2011 r. – 374 (57,98%), a 2012 r. – 371 (57,70%).

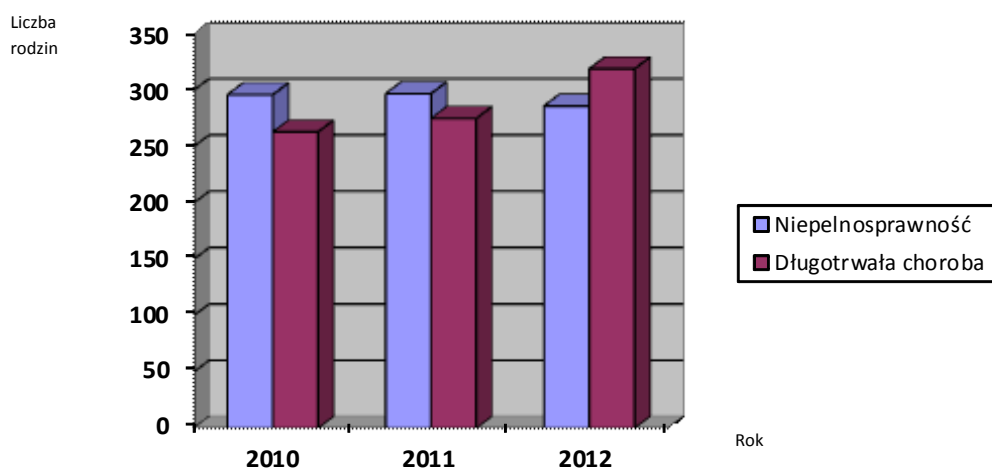
Bezrobocie jest kolejnym zjawiskiem, które występuje wśród znacznej liczby mieszkańców Lubartowa, a także klientów pomocy społecznej. Jego skala utrzymuje się na wysokim poziomie w latach 2010-2012 i corocznie wzrasta liczba rodzin korzystających z pomocy społecznej z powodu bezrobocia. W 2010 r. było 328 (48,45%) rodzin z problemem bezrobocia, 2011 r. – 352 (54,57%), a 2012 r. – 362 (56,30%) rodziny. Przy określaniu tego zjawiska ważne jest wskazanie sytuacji bezrobotnych mieszkańców miasta tj.: ogólny stan bezrobocia, liczbę długotrwale bezrobotnych, strukturę płci bezrobotnych oraz liczbę osób z prawem do zasiłku. Przedstawia to tabela nr 3.

Tabela nr 3. Struktura bezrobotnych mieszkańców Lubartowa w latach 2010-2012

Rok	Bezrobotni ogółem	w tym:		Długotrwale bezrobotni	Bezrobotni z prawem do zasiłku
		kobiety	mężczyźni		
2010	1420	716	704	746	250
2011	1429	723	706	787	225
2012	1469	736	733	814	219

Źródło: PUP Lubartów

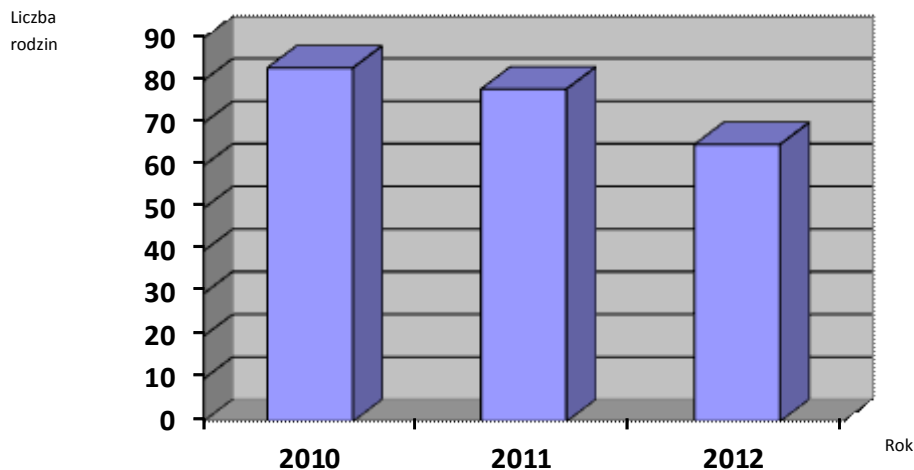
Długotrwała choroba i niepełnosprawność są kolejnymi problemami występującymi z dużym nasileniem wśród klientów MOPS w Lubartowie. Zarówno rodziny osób niepełnosprawnych jak i dotkniętych długotrwałą chorobą bardzo często znajdują się w trudnej sytuacji bytowej. Nierzadko związane jest to ze spadkiem poziomu ekonomicznego rodziny, spowodowanego utratą trwałego źródła dochodu i bardzo często koniecznością zabezpieczenia w medykamenty, sprzęt ortopedyczny lub kosztowną rehabilitację. Taka sytuacja zmusza do korzystania z pomocy społecznej. Analiza danych MOPS obejmująca lata 2010-2012, wskazuje na rosnącą liczbę osób korzystających ze świadczeń społecznych z powodu długotrwałej choroby i niepełnosprawności. Wśród ogólnej liczby rodzin korzystających z pomocy Ośrodka w 2010 roku, aż 296 (43,72%) stanowiły rodziny, w których występowała niepełnosprawność, a 263 (38,84%) to rodziny z długotrwałą chorobą. Powyższą sytuację w latach 2010-2012 obrazuje wykres 5.



Wykres 5. Liczba rodzin korzystających z pomocy społecznej MOPS z powodu niepełnosprawności i długotrwałej choroby w latach 2010-2012

Należy zwrócić uwagę na specyfikę udzielanej pomocy przez MOPS w Lubartowie dla osób niepełnosprawnych, a także długotrwale chorych. Charakterystyczną formą wsparcia dla tej grupy klientów są środowiskowe usługi opiekuńcze, świadczone w ramach zadań własnych i zleconych gminie.

Wśród klientów pomocy społecznej dużą grupę stanowią osoby i rodziny, w których występuje problem alkoholowy. W 2010 r. z różnych form pomocy społecznej korzystały 83 rodziny z problemem alkoholowym (12,26% ogółu korzystających z pomocy społecznej). W 2011 r. było 78 takich rodzin (12,09%). Działaniami pomocowymi w 2012 r. objętych było 65 (10,11%) rodzin z problemem alkoholowym. Liczbę rodzin z problemem alkoholowym korzystających z pomocy MOPS w latach 2010-2012 przedstawia wykres 6.



Wykres 6. Liczba rodzin z problemem alkoholowym korzystających z pomocy społecznej MOPS w latach 2010-2012

Przemoc w lubartowskich rodzinach jest szczególnie monitorowana, z uwagi na wzrastającą liczbę osób zagrożonych tym problemem. Dane statystyczne Miejskiego Ośrodka Pomocy Społecznej w Lubartowie przedstawiają nieznaczące, w stosunku do liczby rodzin obejmowanych pomocą społeczną, występowanie problemu przemocy w rodzinie. Oznacza to, że problem ten jest często ukrywany i potrzebny jest czas, wiedza oraz umiejętności osób zajmujących się problematyką dotyczącą przemocy, aby doznający przemocy, ujawnili swój problem. W statystykach MOPS w 2010 i 2011 r. odnotowano występowanie przemocy w czterech rodzinach obejmowanych pomocą społeczną. W 2012 r. następuje wzrost liczby tych środowisk do 19. Liczba ofiar przemocy w 2010 r. wyniosła 10 os. (4 kobiety i 6 dzieci); w 2011 r. – 9 os. (3 kobiety i 6 dzieci); w 2012 r. 19 os. (19 kobiet). W rodzinach dotkniętych przemocą w 2010 i 2011 r. wychowywało się 6 dzieci; w 2012 r. – 20 dzieci. Sprawcami przemocy w rodzinie byli mężczyźni (w 2010 r. – 4; 2011 r. – 4; 2012 r. – 19). W rodzinach tych w 2010 r. zostały założone 2 „Niebieskie Karty”, w 2011 r. – 1, a w 2012 r. – 18.

Marginalną grupę problemów występujących wśród klientów MOPS, na tle wcześniej omawianych, stanowią: trudności w przystosowaniu do życia po opuszczeniu zakładu karnego (w 2010 r. – 9 rodzin, 2011 r. – 6, 2012 r. – 14) oraz bezdomność (w 2010 - 18, 2011 – 22 i 2012 r. – 24).

3.2. Charakterystyka rodzin objętych wsparciem pomocy społecznej

Obserwowane w ostatnich latach w Polsce przemiany społeczno-gospodarcze, przyczyniły się do istotnych zmian w funkcjonowaniu rodzin. Powstające i pogłębiające się kwestie społeczne powodują marginalizację i wykluczenie określonych kategorii jednostek i grup społecznych. Szczególnie dotkliwy jest problem wykluczenia społecznego występujący w rodzinach. Przy definiowaniu terminów marginalizacji i wykluczenia społecznego wskazuje się na deficyt statusowych uprawnień przysługujących jednostkom i grupom społecznym, a także na deficyty możliwości realizowania tych uprawnień. Konsekwencjami marginalizacji jest ograniczone uczestnictwo w określonym porządku społecznym i brak dostępu do jego podstawowych funkcji takich jak rynek pracy, rynek konsumpcji, system instytucji wymiaru sprawiedliwości, system edukacyjny, system gwarancji socjalnych.

W wielu przypadkach, szczególnie w rodzinach, spotykamy się z przekazywaniem niskiego statusu społecznego z pokolenia na pokolenie, dziedziczeniem marginalizacji i wykluczenia społecznego.

Na przestrzeni ostatnich kilkunastu lat można zauważyć bardzo istotne przeobrażenia w sytuacji rodzin i dzieci. Postępujące procesy industrializacji i urbanizacji doprowadziły do:

- odłączenia się gospodarstwa domowego od rodziny i związanego z tym zanikania typu rodziny wielopokoleniowej;
- zmniejszania się liczby dzieci w rodzinie małej;
- przejścia kobiety zamężnej do pracy zawodowej poza domem i jej ekonomicznego uniezależnienia się od męża;
- zmiany tradycyjnego podziału ról małżeńsko-rodzinnych i wychowawczych;
- uzależnienia trwałości związku małżeńskiego od czynników natury osobistej współmałżonków.

Wśród polskich rodzin zmniejsza się wielość funkcji pełnionych dotychczas przez rodziny – część z nich przejmują różne instytucje lub pozostaje poza obszarem działań zarówno rodziny, jak i instytucji społecznych, co może skutkować kształtowaniem się niewłaściwych postaw i systemów wartości wśród dzieci i młodzieży.

Rodziny wielodzietne i niepełne mają trudności z realizacją przede wszystkim funkcji ekonomicznej i opiekuńczej. Wynika to z niskiego poziomu dochodów oraz ograniczonych możliwości poprawy sytuacji materialnej.

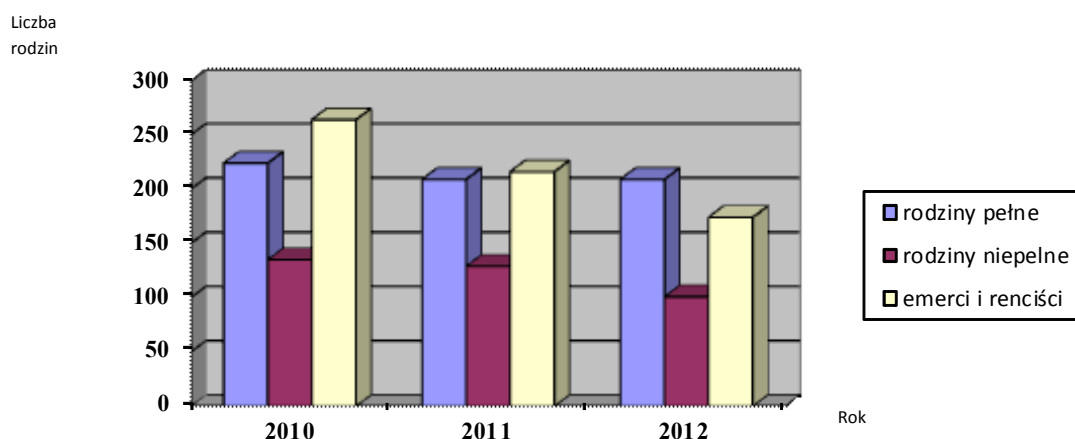
Znaczna część rodzin ma trudności z adaptacją do nowych warunków, powstałych wskutek zmian ustrojowych. Zagrożenie bezdomnością, rozbitcie rodziny, bezrobocie z jednej

strony, a z drugiej - skupienie się na pracy, często konieczność emigracji zarobkowej w celu zapewnienia rodzinie bytu, prowadzą do poważnych kryzysów rodzinnych.

Coraz częstsze problemy w pełnieniu ról rodzicielskich są zauważalne w sferze opiekuńczo-wychowawczej i prowadzą do dysfunkcyjności rodzin, przejawiającej się niezaradnością prowadzenia gospodarstwa domowego, wzrostem agresji i przestępczości wśród dzieci i młodzieży, uzależnień od alkoholu i narkotyków, przemocy domowej. Istnieje duże prawdopodobieństwo przenoszenia tych dysfunkcji przez dzieci, do rodzin przez nie zakładanych.

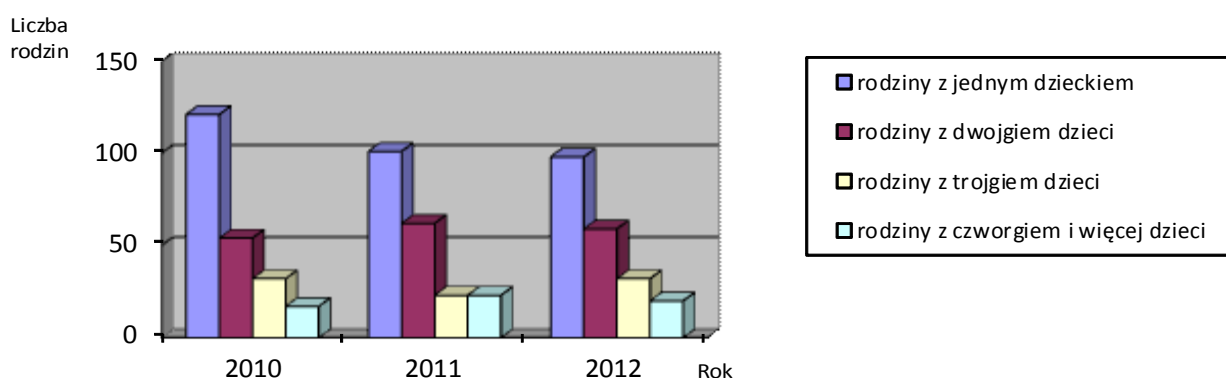
Omawiane kwestie można również zaobserwować w lubartowskich rodzinach obejmowanych pomocą społeczną.

Analizując typy rodzin korzystających z pomocy społecznej w latach 2010-2012 należy stwierdzić, że wśród ogółu rodzin otrzymujących świadczenia społeczne, najwięcej jest rodzin pełnych z dziećmi: w 2010 r. było – 224 (33,09%) takich rodzin, 2011 r. – 209 (32,40%), 2012 r. – 209 (32,50%). Następną grupę stanowią rodziny emerytów i rencistów, których w 2010 r. było – 264 (39,00%), 2011 r. – 216 (33,49%) i 2012 r. – 174 (27,06%). Najmniej jest rodzin niepełnych wychowujących dzieci. W 2010 r. było ich – 135 (19,94%), 2011 r. – 129 (20,00%) i 2012 r. – 101 (15,71%). W analizowanym okresie można zaobserwować stały spadek liczby rodzin z dziećmi (pełnych i niepełnych), obejmowanych pomocą społeczną. Podobna sytuacja występuje wśród rodzin emerytów i rencistów. Typy rodzin korzystających ze świadczeń pomocy społecznej MOPS w latach 2010-2012 przedstawia wykres 7.



Wykres 7. Typy rodzin korzystających z pomocy społecznej MOPS w latach 2010-2012

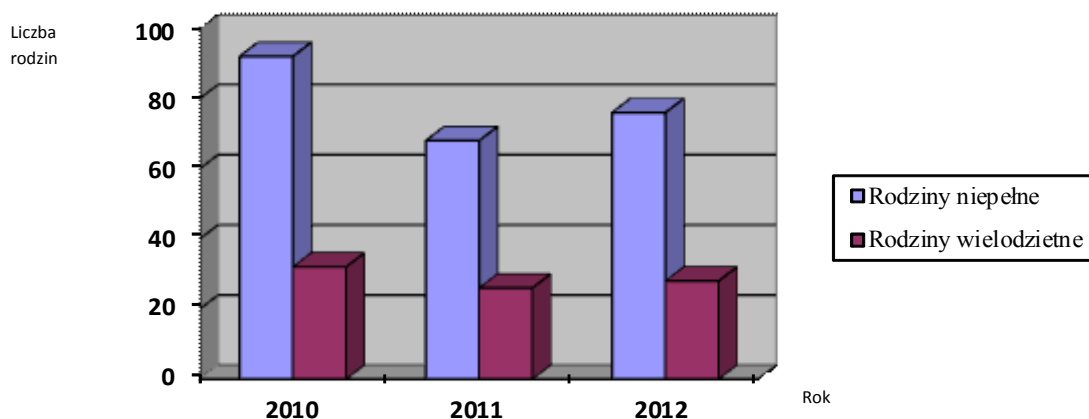
Wśród rodzin z dziećmi, które korzystały z pomocy społecznej w latach 2010-2012 dominujący jest model rodziny, w którym dwoje rodziców wychowuje jedno dziecko. W 2010 r. było takich rodzin 121 (17,87%), 2011 r. – 101 (15,66%) i 2012 r. – 98 (15,24%). Następną grupę, stanowią rodziny wychowujące dwoje dzieci: w 2010 r. było ich – 54 (7,98 %), 2011 r. – 62 (9,61%) i 2012 r. – 59 (9,18%); kolejną - troje dzieci: w 2010 r. – 32 (4,73%), 2011 r. – 23 (3,57%), a w 2012 r. – 32 (4,98%) oraz czworo i więcej dzieci: w 2010 r. było – 17 (2,51%) takich rodzin, 2011 r. – 23 (3,57%) i 2012 r. – 20 (3,11%). Wskazane modele rodzin obrazuje wykres 8.



Wykres 8. Modele rodzin korzystających z pomocy społecznej MOPS w latach 2010-2012

Część lubartowskich rodzin obejmowana jest systematycznie pomocą społeczną, głównie z powodu bezradności w sprawach opiekuńczo-wychowawczych i prowadzenia gospodarstwa domowego. Najczęściej, problemy występujące w tych rodzinach dotyczą niezaradności w wychowywaniu dzieci z powodu niepełności rodziny lub jej wielodzietności. Wśród czynników, które składają się na dezintegrację rodziny, wymienić należy: niski poziom kulturalny, intelektualny oraz moralny dorosłych; niezaradność życiową członków rodziny; brak stabilizacji zawodowej i materialnej; niewydolność wychowawczą rodziców i zaniedbywanie obowiązków opiekuńczych względem dzieci, a także alkoholizm jednego lub obojga rodziców czy karalność sądowa. Często obserwuje się współwystępowanie niekorzystnych sytuacji w rodzinie.

W 2010 r. wsparcia pomocy społecznej udzielono łącznie 129 rodzinom niepełnym i wielodzietnym, wykazującym bezradność w sprawach opiekuńczo-wychowawczych i prowadzenia gospodarstwa domowego, (19,05% ogółu rodzin objętych pomocą MOPS), w 2011 r. – 108 (16,74%), w 2012 r. – 119 (18,51%). Liczbę ww. rodzin w latach 2010-2012, przedstawia wykres 9.



Wykres 9. Liczba rodzin niepełnych i wielodzietnych korzystających z pomocy społecznej MOPS z powodu bezradności w sprawach opiekuńczo-wychowawczych i prowadzenia gospodarstwa domowego w latach 2010-2012

3.3. Świadczenia społeczne

Rodziny wymagające wsparcia obejmowane są różnego rodzaju świadczeniami społecznymi. Miejski Ośrodek Pomocy Społecznej realizując zadania własne gminy w latach 2010-2012 udzielał pomocy w oparciu o przepisy ustawy z dnia 12 marca 2004 r. o pomocy społecznej w formie: zasiłków celowych, specjalnych zasiłków celowych, pokrycia wyżywienia w szkołach i placówkach opiekuńczo-wychowawczych, usług opiekuńczych i specjalistycznych usług opiekuńczych oraz zasiłków okresowych i stałych. Partycypował również w kosztach pobytu mieszkańców miasta w domach pomocy społecznej. Taką pomoc otrzymało w 2010 r. – 885, 2011 r. – 865, a 2012 r. – 919 osób. Natomiast, w ramach zadań zleconych, pomocą w formie: specjalistycznych usług opiekuńczych dla osób z zaburzeniami psychicznymi; zasiłków dla rodzin rolniczych poszkodowanych w wyniku powodzi, objętych zostało w 2010 r. – 21, 2011 r. – 22 i 2012 r. – 16 osób.

Corocznie Ośrodek realizuje program „Pomoc państwa w zakresie dożywiania”. Jego celem jest wspieranie samorządów gminnych w realizacji zadania własnego o charakterze obowiązkowym tj. dożywiania dzieci oraz zapewnienia posiłku osobom go pozbawionym. Program przewiduje również przyznanie świadczenia pieniężnego (zasiłków celowych) z przeznaczeniem na zakup artykułów żywnościowych. Łącznie tą formą pomocy w 2010 r. objęto 718 osób, w tym 303 dzieci w formie opłacenia posiłków w przedszkolach i szkołach; w 2011 r. – 674 osoby, w tym 255 dzieci; w 2012 r. – 788, w tym 294 dzieci.

Rodziny wymagające pomocy w formie żywności obejmowane były wsparciem w ramach *Europejskiego Programu Pomocy Najbardziej Potrzebującym PEAD*. Program ten

funkcjonuje w krajach Unii Europejskiej i jego głównym celem jest zagospodarowanie rezerw surowców interwencyjnych (produktów zbożowych, ryżu, mleka, mleka w proszku, masła, kaszy, makaronu, mąki, sera, kawy, herbatników, dań gotowych) i wsparcie żywnością osób/rodzin najbardziej potrzebujących. W latach 2010-2012 na terenie miasta Lubartowa dystrybucją ww. żywności zajmowały się: Instytut Akcji Katolickiej Archidiecezji Lubelskiej Oddział przy Parafii pw. MB Nieustającej Pomocy w Lubartowie przy współpracy z Miejskim Ośrodkiem Pomocy Społecznej w Lubartowie, który swoją pomocą objął: w 2010 r. – 117 osób (rozdysponował 3.442,80 kg żywności); w 2011 r. – 357 os. (19.022,20 kg); w 2012 r. – 400 os. (12.000,00 kg); Polski Czerwony Krzyż Oddział Regionalny w Lubartowie – pomocą objął: w 2010 r. – 178 osób (rozdysponował 9.857,40 kg żywności); w 2011 r. – 214 os. (11.472,30 kg); w 2012 r. – 120 os. (10.921,77 kg); Kościół Zielonoświątkowy Zbór „AGAPE” – pomocą objął: w 2010 r. – 201 osób (rozdysponował 10.608,42 kg żywności); w 2011 r. – 140 os. (9.114,90 kg); w 2012 r. – 130 os. (3.900,00 kg).

Dodatkowo na terenie miasta Lubartowa prowadzone są postępowania w sprawach świadczeń pomocy materialnej o charakterze socjalnym, które od września 2010 r. realizuje Miejski Ośrodek Pomocy Społecznej w Lubartowie. Świadczeniami pomocy materialnej o charakterze socjalnym są: stypendia szkolne i zasiłki szkolne. Formami stypendium szkolnego są: całkowite lub częściowe pokrycie kosztów udziału w zajęciach edukacyjnych; pomoc rzeczowa na zakup podręczników, lektur szkolnych i innych książek pomocniczych, pomocy dydaktycznych i naukowych, przyborów szkolnych, komputera; pokrycia kosztów opłaty za korzystanie z Internetu; zakup stroju sportowego i innych pomocy dydaktycznych niezbędnych na danym etapie kształcenia, wskazanych przez dyrektora szkoły, do której uczeń uczęszcza; pokrycie kosztów wycieczki szkolnej; zakup biletów oraz dojazdu do kina, teatru, na wystawę, gdy wyjazd organizuje szkoła.

Realizując powyższe zadanie w 2010 r. tą formą pomocy objęto 145 rodzin; w 2011 r. – 136; w 2012 r. – 139.

Świadczeniem pomocy materialnej o charakterze socjalnym jest również zasiłek szkolny, który przyznaje się uczniowi znajdującemu się przejściowo w trudnej sytuacji materialnej z powodu zdarzenia losowego, po uprzednim złożeniu wniosku w tutejszym Ośrodku. We wskazanych latach nie udzielono żadnego świadczenia w formie zasiłku szkolnego.

Wydział Spraw Społecznych Urzędu Miasta Lubartów w latach 2010-2012 realizował zadania ustawowe wypłacając:

1. świadczenia rodzinne, w tym:

- zasiłek rodzinny i dodatki do zasiłku rodzinnego z tytułu: urodzenia dziecka, opieki nad dzieckiem w okresie korzystania z urlopu wychowawczego, samotnego wychowania dziecka, wychowania w rodzinie wielodzietnej, kształcenia i rehabilitacji dziecka niepełnosprawnego, rozpoczęcia roku szkolnego, podjęcia przez dziecko nauki w szkole poza miejscem zamieszkania (z tytułu dojazdu do szkoły lub z tytułu zamieszkania w bursie, internacie) oraz jednorazowa zapomoga z tytułu urodzenia dziecka;
- świadczenia opiekuńcze tj.: zasiłek pielęgnacyjny, świadczenie pielęgnacyjne, oraz specjalny zasiłek opiekuńczy.

W 2010 r. świadczenia rodzinne otrzymywało 1.511 osób, 2011 r. – 1.421, 2012 r. – 1.326;

2. świadczenia alimentacyjne, które w 2010 r. otrzymywało 234 osoby, 2011 r. – 219, 2012 r. – 215.

3. dodatki mieszkaniowe, które są finansowane z budżetu miasta i mogą z nich korzystać osoby posiadające tytuł prawny do lokalu oraz oczekujące na przyznanie lokalu socjalnego, po spełnieniu kryteriów dotyczących dochodu, liczebności gospodarstwa domowego oraz wielkości mieszkania, określonych w ustawie z dnia 21 czerwca 2001 r. o dodatkach mieszkaniowych.

W 2010 r. wypłacono dodatki mieszkaniowe dla 470 gospodarstw domowych; 2011 r. – 289; 2012 r. – 400.

4. Zasoby mieszkaniowe miasta

Sytuacja mieszkaniowa lubartowskich rodzin jest zróżnicowana. Mieszkańcy miasta zajmują mieszkania spółdzielcze i własnościowe będące w zasobach spółdzielni mieszkaniowych i wspólnot mieszkaniowych, prywatne domy jednorodzinne oraz lokale komunalne i socjalne z zasobu mieszkaniowego miasta. Mieszkania, we wskazanych zasobach, są wyposażone w podstawowe media i spełniają wymagane standardy. Inna jest natomiast, sytuacja mieszkańców w jednorodzinnych domach starej zabudowy. W części tych domów brakuje kanalizacji; mieszkania są przez wiele lat nieremontowane. Zły stan budynków często wynika z zaniedbań lokatorów, ich niezaradności czy ubóstwa.

Mieszkańcy miasta Lubartowa, pozbawieni lokalu mieszkalnego i znajdujący się w trudnej sytuacji bytowej i finansowej, mogą ubiegać się o przyznanie mieszkania socjalnego z zasobów miasta. Lokale mieszkalne (komunalne) i socjalne przyznaje burmistrz miasta w oparciu o kryteria określone w Uchwale Nr VIII/59/03 Rady Miasta Lubartowa

z dnia 27 czerwca 2003 r. w sprawie zasad wynajmowania lokali, wchodzących w skład mieszkaniowego zasobu Gminy Miasto Lubartów.

Głównym kryterium, które należy spełnić ubiegając się o mieszkanie jest kryterium dochodowe. Na podstawie ww. uchwały, dochodem uprawniającym do lokalu socjalnego jest średni miesięczny dochód na osobę w gospodarstwie domowym, uzyskany w okresie 6 miesięcy poprzedzających datę złożenia wniosku, nieprzekraczający 75% najniższej emerytury w gospodarstwie jednoosobowym i 50% w gospodarstwie wieloosobowym. Natomiast, dochodem uprawniającym do lokalu komunalnego jest odpowiednio – 100 % i 75% najniższej emerytury. Po spełnieniu ww. kryteriów, o mieszkania z zasobu miasta ubiegała się w poszczególnych latach, następująca liczba rodzin:

w 2010 roku - 69 rodzin, w tym o: lokale na czas nieoznaczony (komunalne) – 10 rodzin, lokale socjalne – 59 rodzin;

w 2011 roku – 57 rodzin, w tym o: mieszkania komunalne – 12 rodzin, lokale socjalne – 45 rodzin;

w 2012 roku – 67 rodzin, w tym o: mieszkania komunalne – 10 rodzin, lokale socjalne – 57 rodzin.

W 2010 r. zasoby mieszkaniowe miasta tworzyło: 295 lokali mieszkalnych, w tym 39 lokali socjalnych; 2011 r. – 278 lokali, w tym 37 lokali socjalnych; 2012 r. – 255 lokali mieszkalnych, w tym 34 lokale socjalne.

Corocznie prowadzona jest weryfikacja osób ubiegających się o mieszkania z zasobów miasta, uwzględniająca kryterium dochodowe. Zmiany ilościowe osób ubiegających się o mieszkania mogą świadczyć o tym, że ich potrzeby mieszkaniowe zostały zaspokojone w inny sposób niż otrzymanie mieszkania z zasobu miasta lub o wzroście dochodu, który dyskwalifikuje osoby/rodziny do otrzymania mieszkania komunalnego.

Oceny warunków mieszkaniowych rodzin ubiegających się o mieszkania można również dokonać w oparciu o liczbę rodzin ubiegających się o zamianę mieszkania. W 2010 r. o zamianę ubiegało się 18 rodzin; w 2011 r. – 20; a w 2012 r. – 31. Większość rodzin ubiega się o zamianę na mieszkania o większym metrażu lub na dwa odrębne mieszkania, w przypadku rodzin dwupokoleniowych. Dodatkowy miernik oceny warunków mieszkaniowych, stanowi liczba osób korzystających z dodatków mieszkaniowych. W 2010 r. w zasobach miasta z dodatków korzystało 132 gospodarstwa domowe; w 2011 r. – 94; a w 2012 r. – 125.

Inwestycje mieszkaniowe, remonty w zasobach mieszkaniowych oraz wydatki na ten cel zawarte są w Programie gospodarowania mieszkaniowym zasobem Gminy Miasto

Lubartów na lata 2013-2017, a za poprzednie lata w Programie Gospodarowania mieszkaniowym zasobem Gminy Miasto Lubartów na lata 2008-2012. W latach 2010-2012 miasto oddało do użytku 19 nowych lokali, w tym 7 lokali socjalnych. Na remonty zasobów mieszkaniowych w 2010 r. przeznaczono 90 tys. zł.; w 2011 r. – 110 tys. zł; w 2012 r. – 130 tys. zł. Zgodnie z obowiązującym Programem mieszkaniowym w okresie pięcioletnim przewiduje się uzyskanie 24 lokali mieszkalnych, które mogą powstać poprzez zakup i przebudowę budynków mieszkalnych jedno i wielorodzinnych, a także adaptację obiektów własnych.

5. Programy i projekty realizowane na rzecz lubartowskich rodzin

Na terenie miasta Lubartowa prowadzone były w latach 2010-2012 działania:

1. na rzecz rodzin, m.in. korzystających długotrwale ze świadczeń pomocy społecznej, dotkniętych ubóstwem czy dysfunkcyjnych, do których należą:
 - akcje pozyskiwania środków finansowych i rzeczowych na rzecz osób i rodzin obejmowanych pomocą społeczną;
 - cykliczne formy wypoczynku dla dzieci i młodzieży z rodzin dysfunkcyjnych;
 - poradnictwo i wsparcie udzielane w ramach prowadzonego przez MOPS Zespołu Poradnictwa Specjalistycznego;
 - wsparcie nieletnich, mających kolizję z prawem poprzez uczestnictwo w Ośrodku Kuratorskim Nr 1 w Lubartowie przy Sądzie Rejonowym w Lubartowie;
2. koordynujące przedsięwzięcia profilaktyczne, medyczne i edukacyjne, tj.:
 - projekty socjalne realizujące formy pracy w placówkach opiekuńczo-wychowawczych prowadzone m.in. dla dzieci i młodzieży z rodzin dotkniętych problemem alkoholowym;
 - cykliczne programy terapeutyczne dla dzieci i młodzieży oraz edukacyjne z zakresu profilaktyki uzależnień;
3. zapewniające bezpieczeństwo socjalne rodzin, ich wsparcie w procesie wychowania i socjalizacji, a także w zakresie profilaktyki rodzin zagrożonych dysfunkcyjnością, w tym:
 - udzielanie pomocy socjalnej rodzinom znajdującym się w trudnej sytuacji materialnej;
 - zapewnienie dożywiania w szkole dzieciom i młodzieży;
 - prowadzenie warsztatów psychologicznych i pedagogicznych dla dzieci i młodzieży oraz rodziców z zakresu rozwiązywania problemów i radzenia sobie w sytuacjach trudnych;

- realizowanie programów edukacyjnych w zakresie oświaty zdrowotnej;
- organizowanie akcji edukacyjnych wspierających rodzinę w pełnionych przez nią funkcjach;
- prowadzenie zajęć pozaszkolnych.

Realizatorami ww. programów i projektów były: Miejski Ośrodek Pomocy Społecznej w Lubartowie; Świetlicę Środowiskową dla Dzieci z Rodzin Dysfunkcyjnych przy MOPS w Lubartowie; placówki oświatowe; organizacje pozarządowe realizujące zadania z zakresu pomocy społecznej; Miejską Komisję Rozwiązywania Problemów Alkoholowych; Komendę Powiatową Policji; Lubartowski Ośrodek Kultury; Kościół Katolicki i Kościół Zielonoświątkowy.

W 2012 r. realizowano również *Program Aktywności Lokalnej – „NOWY HORYZONT” dla Gminy Miasto Lubartów na rok 2012*, skierowany do matek samotnie wychowujących przynajmniej jedno dziecko z terenu miasta Lubartowa, wyłonionych podczas rekrutacji spośród 26 uczestników projektu systemowego, finansowanego z EFS POKL. Głównym celem programu było podniesienie kompetencji społeczno-zawodowych i zintegrowanie z rynkiem pracy matek samotnie wychowujących dzieci, będących klientkami MOPS w Lubartowie. Beneficjentki projektu nabyły nowe umiejętności i kwalifikacje zawodowe udokumentowane zaświadczeniami. Objęte były również wsparciem w formie jednodniowego treningu motywacyjno-rozwojowego.

Ponadto, Miasto Lubartów podjęło inicjatywę wsparcia rodzin wielodzietnych tj. z trojgiem i większą liczbą dzieci. W 2013 r. przyjęto do realizacji *Program „Lubartowska Karta Dużej Rodziny 3+ i Rodziny Zastępczej” na terenie Miasta Lubartów*, którego podstawowe cele to:

- wspieranie rodzin wielodzietnych i rodzin zastępczych;
- promowanie pozytywnego wizerunku rodziny wielodzietnej i rodziny zastępczej;
- ułatwianie rodzinom wielodzietnym i rodzinom zastępczym dostępu do dóbr kultury, sportu i rozrywki.

Program uprawnia członków rodzin wielodzietnych i rodzin zastępczych zamieszkałych na terenie miasta, do korzystania z ulgowego wstępu na obiekty Miejskiego Ośrodka Sportu i Rekreacji oraz Lubartowskiego Ośrodka Kultury w Lubartowie, a także obniżenia opłat za pobyt dzieci w przedszkolach i oddziale żłobkowym, prowadzonych przez Miasto Lubartów.

6. Instytucje i organizacje wspierające rodziny

Program Wspierania Rodziny dla Gminy Miasto Lubartów na lata 2014-2016 obejmuje teren Miasta Lubartowa. Nadrzędną zasadą Programu jest ścisła współpraca podmiotów działających na rzecz rodziny, tj.:

- Miejskiego Ośrodka Pomocy Społecznej w Lubartowie;
- Wydziału Oświaty, Kultury i Sportu Urzędu Miasta Lubartów;
- placówek oświatowych;
- Miejskiej Komisji Rozwiązywania Problemów Alkoholowych w Lubartowie;
- Wydziału Spraw Społecznych Urzędu Miasta Lubartów;
- Komendy Powiatowej Policji w Lubartowie;
- Sądu Rejonowego w Lubartowie;
- Prokuratury Rejonowej w Lubartowie;
- Zespołu Interdyscyplinarnego ds. Przeciwdziałania Przemocy w Rodzinie w Lubartowie;
- Powiatowego Centrum Pomocy Rodzinie w Lubartowie;
- Poradni Psychologiczno-Pedagogicznej w Lubartowie;
- placówek służby zdrowia.

Instytucjonalna pomoc społeczna realizowana przez jednostki samorządu terytorialnego, w bardzo istotny sposób wspierana jest przez organizacje pozarządowe. W Lubartowie należą do nich:

1. Stowarzyszenie Inicjatyw Lokalnych „SIL”,
2. Lubartowskie Stowarzyszenie Hospicjum Św. Anny,
3. Stowarzyszenie Pomocy Dzieciom „Niech się serce obudzi” im. Jana Pawła II,
4. Stowarzyszenie Aktywności Społecznej,
5. Stowarzyszenie Przyjaciół Niepełnosprawnych „Libra”,
6. Stowarzyszenie „Sąsiedzi”,
7. Katolickie Stowarzyszenie Młodzieży Lubartów,
8. „Alwernia” – Franciszkańskie Dzieło Promocji Młodzieży i Rodziny,
9. Klub Abstynenta „Nadzieja”,
10. Szkolny Klub Wolontariatu przy Gimnazjum Nr 1 im. Komisji Edukacji Narodowej,
11. Szkolny Klub Wolontariusza przy II Liceum Ogólnokształcącym im. Piotra Firlej,
12. Kościół Zielonoświątkowy, Zbór „AGAPE”,
13. Polski Czerwony Krzyż – Oddział Rejonowy w Lubartowie;

14. Akcja Katolicka przy parafii MB Nieustającej Pomocy,

15. Oddział Caritas przy parafiach: Św. Anny, pw. Wniebowstąpienia Pańskiego.

Organizacje te w swojej działalności kierują się m.in. zasadą humanitaryzmu i dążą do polepszenia warunków życia osób znajdujących się w trudnej sytuacji życiowej. Prowadzą działania pomocowe, których bezpośrednimi odbiorcami są dzieci i rodziny znajdujące się w trudnej sytuacji, zagrożone marginalizacją i wykluczeniem społecznym.

II. DETERMINANTY PRAWNE

Działania w zakresie wspierania rodziny, w tym, zadania zapisane w Programie, realizowane będą w oparciu o następujące akty prawne:

1. Ustawę z dnia 9 czerwca 2011 r. o wspieraniu rodziny i systemie pieczy zastępczej (tj. Dz. U. 2013 r. poz. 135);
2. Ustawę z dnia 12 marca 2004 r. o pomocy społecznej (tj. Dz. U. 2013 r. poz.182 z późn. zm.);
3. Ustawę o samorządzie gminnym z dnia 8 marca 1990 r. (tj. Dz. U. 2001 r. Nr 142, poz. 1591 z późn. zm.);
4. Ustawę o przeciwdziałaniu przemocy w rodzinie z dnia 29 lipca 2005 r. (Dz. U. 2005 r. Nr 180, poz. 1493 z późn. zm.);
5. Ustawę o wychowaniu w trzeźwości i przeciwdziałaniu alkoholizmowi z dnia 26 października 1982 r. (tj. Dz. U. 2012 r. poz. 1356 z późn. zm.);
6. Ustawę o ochronie praw lokatorów, mieszkaniowym zasobie gminy i o zmianie Kodeksu Cywilnego (tj. Dz. U. z 2005 r., poz. 266 z późn. zm.);
7. Ustawę o pomocy osobom uprawnionym do alimentów (tj. Dz. U. z 2012 r., poz. 1228 z późn. zm.);
8. Ustawę o świadczeniach rodzinnych (tj. Dz. U. z 2006 r., Nr 139, poz. 992 z późn. zm.);
9. Ustawę z dnia 21 czerwca 2001 r. o dodatkach mieszkaniowych (Dz. U. z 2001 r., Nr 71, poz. 734 z późn. zm.);
10. Strategię Rozwiązywania Problemów Społecznych Miasta Lubartów do roku 2015 (Uchwała Nr XLVI/302/10 Rady Miasta Lubartów z dnia 3 września 2010 r.);

11. Program Przeciwdziałania Przemocy w Rodzinie oraz Ochrony Ofiar Przemocy w Rodzinie dla Gminy Miasto Lubartów na lata 2012-2017 (Uchwała Nr XXVIII/151/12 Rady Miasta Lubartów z dnia 25 października 2012 r.);
12. Program gospodarowania mieszkaniowym zasobem Gminy Miasto Lubartów na lata 2013-2017 (Uchwała Nr XXIX/161/12 Rady Miasta Lubartów z dnia 27 listopada 2012 r.);
13. Program „Lubartowska Karta Dużej Rodziny 3+ i Rodziny Zastępczej” na terenie Miasta Lubartów (Uchwała Nr XXXIV/186/13 Rady Miasta Lubartów z dnia 23 kwietnia 2013 roku).

III. ANALIZA SWOT

1. Mocne strony

1. Dobrze przygotowana i stale doskonaląca umiejętności kadra instytucji działających na rzecz rodziny;
2. Organizacje pozarządowe, posiadające potencjał ludzki i materialny, współpracujący z samorządem;
3. Dobra współpraca pomiędzy instytucjami działającymi na rzecz dziecka i rodziny,
4. Sprawnie działająca baza edukacyjna;
5. Funkcjonujące placówki wsparcia dziennego dla dzieci;
6. Dostęp do specjalistów w instytucjach pomocy społecznej;
7. Dostępność bezpłatnego poradnictwa specjalistycznego;
8. „Strategia Rozwiązywania Problemów Społecznych Miasta Lubartów” uwzględniająca problemy opieki nad dzieckiem i rodziną;
9. Opracowane i realizowane lokalne programy na rzecz wspierania społeczności lokalnej.

2. Słabe strony

1. Niechęć mieszkańców do korzystania ze specjalistycznych form wsparcia;
2. Brak aktywności w zakresie organizacji grup samopomocowych;
3. Ograniczony dostęp do alternatywnych, bezpłatnych form spędzania wolnego czasu;
4. Ograniczone środki finansowe na realizację programów i tworzenie nowych placówek pomocowych, dostosowanych do pojawiających się potrzeb społecznych;
5. Uzależnienie się rodzin od pomocy społecznej;

6. Brak ośrodków wsparcia i mieszkań chronionych;
7. Brak instytucji prowadzących terapię rodzin znajdujących się w kryzysie;
8. Niewystarczająca ilość instytucjonalnych form wspierania rodziny.

3. Szanse

1. Prawodawstwo umożliwiające podejmowanie działań zapobiegających wykluczeniu społecznemu;
2. Dobre ustawodawstwo umożliwiające współpracę jednostek samorządu terytorialnego z NGO;
3. Możliwość pozyskiwania zewnętrznych środków finansowych na szkolenie beneficjentów pomocy społecznej oraz prowadzenie placówek;
4. Realizacja programów współfinansowanych z EFS;
5. Powstanie nowego zawodu asystenta rodziny;
6. Rozwój wolontariatu w szkołach i przy parafiach.

4. Zagrożenia

1. Wzrost dysfunkcyjności rodzin;
2. Brak perspektyw zatrudnienia zgodnego z aspiracjami młodych ludzi;
3. Ograniczenie środków finansowych na pomoc społeczną;
4. Kryzys rodziny;
5. Rozluźnienie więzi międzypokoleniowych w rodzinach;
6. Eurosieroctwo;
7. Starzenie się społeczeństwa;
8. Migracje i emigracje zarobkowe do atrakcyjniejszych regionów.

IV. ZADANIA PROGRAMU

Zintegrowany i elastyczny system opieki nad dzieckiem i rodziną funkcjonuje na podstawie interdyscyplinarnej i międzysektorowej współpracy. Wyższy poziom świadomości społeczności lokalnych w zakresie problemów społecznych, pozwala na zapobieganie patologiom rodzin oraz wzmocnieniu pozytywnych postaw wśród dzieci, młodzieży i rodzin.

1. Cel główny

Cel główny Programu to:

Wzmocnienie rodziny w prawidłowym funkcjonowaniu

Realizację celu głównego przewiduje się w ramach trzech celów szczegółowych poprzez wskazane zadania.

Realizatorzy wskazanych celów to:

- Miejski Ośrodek Pomocy Społecznej w Lubartowie;
- Zespół Interdyscyplinarny ds. Przeciwdziałania Przemocy w Rodzinie;
- Miejska Komisja Rozwiązywania Problemów Alkoholowych w Lubartowie;
- placówki oświatowe;
- Urząd Miasta Lubartów;
- organizacje pozarządowe.

2. Cele szczegółowe

Cel szczegółowy 1.

Podjęcie działań profilaktycznych i edukacyjnych na rzecz rodziny

Zadania:

1. pedagogizacja rodziców ze szczególnym uwzględnieniem potrzeb rozwojowych ich dzieci oraz umiejętności wychowawczych rodziców;
2. prowadzenie świetlic opiekuńczo-wychowawczych i socjoterapeutycznych;
3. rozwijanie lokalnego systemu poradnictwa i edukacji dla rodziców, służącego rozpoznawaniu zagrożeń demoralizacją i uzależnieniami dzieci i młodzieży;
4. konsultacje pedagogiczne dla rodziców i dzieci prowadzone w placówkach oświatowych.

Wskaźniki ewaluacji:

- liczba wdrożonych gminnych programów i projektów edukacyjnych;
- liczba udzielonych porad dla rodziców;
- liczba uczestników programów i projektów;
- liczba działających placówek wsparcia dziennego;

- liczba uczestników placówek wsparcia dziennego;
- liczba spotkań edukacyjnych, prozdrowotnych i kulturalno-rozrywkowych;
- liczba osób uczestniczących w spotkaniach edukacyjnych, prozdrowotnych i kulturalno-rozrywkowych.

Rezultaty:

- wzrost świadomości rodziców w zakresie pełnienia funkcji rodzicielskich;
- zapewnienie opieki dzieciom o szczególnych potrzebach;
- poprawa warunków funkcjonowania dzieci w środowisku rodzinnym i lokalnym;
- zapobieganie wykluczeniu społecznemu rodzin z dziećmi;
- zapobieganie patologiom wśród dzieci i młodzieży;
- wzrost świadomości społecznej w zakresie oświaty zdrowotnej.

Cel szczegółowy 2.

Zwiększenie bezpieczeństwa i zapewnienie pomocy rodzinom dotkniętym problemami społecznymi

Zadania

rozwiązywanie i łagodzenie konfliktów rodzinnych;
rozwiązywanie problemów związanych z przemocą w rodzinie;
inspirowanie i wspieranie społecznej aktywności na rzecz rodziny;
pomoc instytucjonalna dla rodzin wymagających wsparcia.

Wskaźniki ewaluacji:

- liczba rodzin/osób objętych pracą socjalną i wsparciem asystenta rodziny;
- liczba rodzin/osób korzystających ze wsparcia Zespołu Interdyscyplinarnego;
- liczba spraw skierowanych do Zespołu Interdyscyplinarnego;

- liczba rodzin/osób korzystających ze specjalistycznej pomocy Miejskiej Komisji Rozwiązywania Problemów Alkoholowych;
- liczba realizowanych programów i projektów pracy z rodziną;
- liczba rodzin/osób korzystających z pomocy Miejskiego Ośrodka Pomocy Społecznej oraz świadczeń Wydziału Spraw Społecznych Urzędu Miasta Lubartów.

Rezultaty:

- poprawa bezpieczeństwa rodziny i jej członków;
- zapobieganie wykluczeniu społecznemu rodziny i jej członków;
- zwiększenie dostępności i skuteczności działań podejmowanych przez instytucje wspierające rodziny;
- zabezpieczenie podstawowych potrzeb bytowych rodziny.

Cel szczegółowy 3.

Integracja działań podmiotów zajmujących się rodzinami dysfunkcyjnymi

Zadania

1. stworzenie bazy danych instytucji i organizacji zajmujących się problemami rodzin dysfunkcyjnych;
2. opracowanie wspólnej płaszczyzny pracy pracowników różnych instytucji i organizacji w zakresie rozwiązywania problemów rodzin pozostających w kryzysie;
3. organizowanie szkoleń /konferencji /seminariów tematycznych dla osób zawodowo zajmujących się rodzinami dysfunkcyjnymi;
4. propagowanie idei Programu.

Wskaźniki ewaluacji:

- liczba udostępnionych informacji dotyczących danych instytucji zajmujących się problemami rodzin dysfunkcyjnych;
- liczba podjętych inicjatyw lokalnych na rzecz rodziny;
- liczba zorganizowanych szkoleń /konferencji /seminariów /spotkań /narad, służących doskonaleniu systemu współpracy pomiędzy instytucjami i organizacjami zajmującymi się organizowaniem pomocy rodzinom;

- liczba przeszkolonych pracowników, specjalistów, asystentów rodziny;
- liczba współpracujących instytucji wspierających rodzinę.

Rezultaty:

- zwiększenie dostępu do informacji o różnorodnych formach wsparcia rodziny
- zintegrowanie działań różnorodnych podmiotów wspierających rodzinę;
- zwiększenie aktywności organizacji i instytucji działających na rzecz rodziny;
- skoordynowanie pomocy socjalnej i poradniczej skierowanej do rodzin dysfunkcyjnych;
- wzrost kompetencji osób świadczących specjalistyczną pomoc rodzinom dysfunkcyjnym;
- zwiększenie dostępności i skuteczności działań podejmowanych przez instytucje wspierające rodzinę.

V. WDRAŻANIE PROGRAMU

1. Harmonogram działań

Program Wspierania Rodziny dla Gminy Miasto Lubartów jest dokumentem opracowanym na lata 2014-2016. Harmonogram działań Programu przewiduje ciągłość realizacji wyznaczonych celów w całym okresie jego wdrażania. Określa on poszczególne zadania, sposób ich realizacji oraz wskazuje realizatorów. Jako dokument otwarty, zakłada możliwość modyfikacji i dostosowania działań na rzecz wspierania lubartowskich rodzin, w zależności od zapotrzebowania środowiskowego.

2. Źródła finansowania Programu

Realizacja zadań określonych w Programie będzie finansowana:

1. ze środki własne gminy;
2. z dotacji budżetu państwa;
3. ze środków pozabudżetowych.

Część działań Programu stanowią zadania statutowe realizatorów Programu i nie wymagają dodatkowych nakładów finansowych.

3. Monitoring Programu

Wdrażanie i monitorowanie Programu zostanie powierzone Miejskiemu Ośrodkowi Pomocy Społecznej w Lubartowie. Ocena stopnia realizacji Programu będzie odbywać się na podstawie sprawozdań wykonawców poszczególnych zadań, przedstawionych w rocznym sprawozdaniu z realizacji zadań z zakresu wspierania rodziny, przedkładanym przez Burmistrza Miasta Radzie Miasta Lubartów.